



Oriente



Órgano Informativo del Plantel Oriente
Séptima época • núm. 966 • 3 de noviembre de 2020
www.cch-oriente.unam.mx

informa

VIVO 78



Ser bio-psico-social

Familia y comportamiento juvenil

3 y 4



Conexión
Trasmitir
Mostrar

Sentir
Pensar
Actuar

zoom



Departamento de Psicología CCH Oriente



Erradicar la violencia contra la mujer 13

Juan Rulfo y la muerte

5 y 8

La parca en el cine

6 y 7

Ofrendas y recuerdos

10



DIRECTORIO



RECTOR

DR. ENRIQUE LUIS GRAUE WIECHERS

SECRETARIO GENERAL

DR. LEONARDO LOMELI VANEGAS



DIRECTOR GENERAL DEL CCH

DR. BENJAMÍN BARAJAS SÁNCHEZ

SECRETARIA GENERAL

MTRA. SILVIA VELASCO RUIZ



DIRECTOR

LIC. VÍCTOR EFRAÍN PERALTA TERRAZAS

SECRETARIO GENERAL

BIÓL. MARCO ANTONIO BAUTISTA ACEVEDO

SECRETARIA ACADÉMICA

MTRA. GLORIA CAPORAL CAMPOS

SECRETARIO ADMINISTRATIVO

ING. MARIO GUILLERMO ESTRADA HERNÁNDEZ

SECRETARIO DOCENTE

I.Q. ADOLFO PORTILLA GONZÁLEZ

SECRETARIA DE ADMINISTRACIÓN ESCOLAR

LIC. NORMA CERVANTES ARIAS

SECRETARIA DE ASUNTOS ESTUDIANTILES

ING. HUMBERTO ZENDEJO SÁNCHEZ

SECRETARIO TÉCNICO DEL SILADIN

BIÓL. HUGO JESÚS OLIVERA GARCÍA

SECRETARIO AUXILIAR DE LA DIRECCIÓN

PROF. MIGUEL LÓPEZ MONTOYA



JEFE DE INFORMACIÓN

LIC. IGNACIO VALLE BUENDÍA

MESA DE REDACCIÓN Y DISEÑO EDITORIAL

LIC. MIGUEL ÁNGEL LANDEROS BOBADILLA

LIC. MARLEN VÁZQUEZ DEL MERCADO SOLÍS



Oriente Informa UNAM

DEPARTAMENTO DE IMPRESIONES

C. ROSENDO VARGAS TORRES

Oriente Informa aparece los lunes publicado por el Departamento de Información, de la Secretaría General del Plantel Oriente. Edificio de la Dirección. Teléfono: 57736325, ext. 142.

Correos electrónicos: ignacio.valle@cch.unam.mx, landerosbo@hotmail.com

EDITORIAL

Jóvenes, puntales de la ciencia

Fortalecer el aprendizaje de las y los estudiantes, a través de actividades prácticas motivantes; por ejemplo, el manejo de habilidades y creatividad para fomentar el gusto por la ciencia, son acciones que permanentemente impulsan el Colegio de Ciencias y Humanidades para que los educandos tengan contacto e interés por el área científica.

Desde el Programa Jóvenes hacia la Investigación Científica, pasando por la celebración de la Semana de la Ciencia, hasta hoy en día la realización del denominado Taller de Ciencia, son los espacios para que el estudiantado se inserte de manera lúdica, pero al mismo tiempo, a partir del rigor académico y respaldo experimental, a tareas que los orientarán y, sin duda, influirán para que juntos, planta

académica y estudiantes, se integren al vasto campo científico.

Hoy, las condiciones no son propicias para la actividad experimental en laboratorios, no obstante los esfuerzos, imaginación y esa creatividad ha dado como resultado la organización de este taller, para que las y los alumnos hagan tangible el beneficio que trae practicar y experimentar.

Temas novedosos y coyunturales son los propuestos en este taller que es respaldado por un grupo de académicos del plantel Oriente, cuyo propósito es seguir contribuyendo a la formación del alumnado, orientarlo y asesorarlo para ejercitar la práctica experimental, pero especialmente para impulsar a los “jóvenes científicos en ciernes”, quienes en breve serán los puntales de la ciencia mexicana.



Enseñanza Aprendizaje

Plática “Tu comportamiento con la familia”

Liderazgo familiar y manejo de las emociones

En estos tiempos de cuarentena que permanecemos con nuestras familias, es muy importante analizar los efectos que éstas tienen en nuestros comportamientos. Con este fin, el 29 de octubre, el Departamento de Psicopedagogía del plantel presentó en línea la plática “Tu comportamiento con la familia”, a cargo de Belem Guadalupe Carrizosa Méndez.

Al inicio de su disertación, la psicóloga describió al comportamiento humano como “el conjunto de conductas, visibles o no, que todo ser humano lleva a cabo para expresar su vida psíquica en un entorno, situación o contexto determinado”. Lo anterior, afirmó, nos lleva a preguntarnos ¿qué tanto de nuestras acciones obedecen a condicionamientos genéticos, y qué parte a los aprendizajes generados en la dimensión social?

Para explicar lo anterior, se han

desarrollado diversas teorías, como las cognoscitivas, psicoanalíticas, conductistas y de sistemas, que intentan dilucidar las formas de ser a partir de la combinación de lo innato, las motivaciones y las relaciones interpersonales.

Sin duda, afirmó la ponente, la familia es clave en este proceso, pues genera identificación entre los jóvenes; asimismo, inculca conocimientos y valores, enseña a expresar y manejar las emociones, establece límites y reglas, transmite valores y socializa, entre otras funciones. Por lo tanto, la herencia genética no es el único factor en nuestras acciones, también son fundamentales los mediadores sociales.

Además, debemos considerar que la dinámica familiar se enlaza con las tendencias de los jóvenes, como la impulsividad, rapidez mental, creatividad, llevar a cabo conductas riesgosas, o el hecho de ser susceptibles a las

críticas de los demás y la búsqueda de aceptación, de identidad propia y de adquisición de responsabilidades y su rechazo ante las normas establecidas.

Así, el comportamiento juvenil se ve reforzado o enfrentado por el tipo de liderazgo que existe en su núcleo familiar. Un liderazgo liberal, aseveró Carrizosa Méndez, se caracteriza por ser flexible e, incluso, negligente en la aplicación de la disciplina, abandono de tareas e incomodidad por dirigir. Por su parte, el autoritario se presenta de forma impositiva, unidireccional y basado en los castigos y centralización de las decisiones.

Por otro lado, el liderazgo transaccional implica un intercambio de beneficios y el esfuerzo-recompensa, mientras que el democrático entraña reglas claras, libertad de expresión y

► 4

VIVO 85

COMPORTAMIENTO EN LAS(OS) JOVENES

- Actitud distante con familia
- Cambiar las normas
- Adquirir responsabilidades
- Interés por grupo de amigos
- Impulsivos
- Conductas de riesgo
- Susceptibles al exterior
- Energía dispersa
- Exploradoras(os)
- Creativos y transformadores
- Rapidez mental
- Definir intereses y habilidades
- Expresividad
- Toma de decisiones

Yo creo en.. Tengo una idea Escúchame! Ash! Eso es tonto Abrazo grupal Todo yo

BELEM GUADA...

zoom

Departamento de Psicopedagogía CCH Oriente

Liderazgo...
3 ◀

diálogo, por último, el de tipo transformacional se apoya en mayor empatía, intercambio de valores, comunicación y confianza.

De este modo, la forma en cómo se siente, piensa y actúa, surge de la interrelación entre diversos condicionantes biológicos, saberes adquiridos y nuestra vinculación con el entorno familiar y social para convertirnos en complejos seres bio-psico-sociales.


Al profundizar en los tipos de liderazgo familiares, la ponente comentó que ello forma un locus de control en

los adolescentes, es decir, la forma de manejar sus procederes a partir de la percepción del tipo de entorno existente. Por ejemplo, pueden asumirse actitudes pasivas, agresivas, evasivas o asertivas, lo que repercute en comportamientos de docilidad, violencia o de negociación.

Estos locus, al vincularse con el liderazgo familiar, desemboca en distintos comportamientos, que abarcan desde el distanciamiento con la familia, conformismo, bajo rendimiento escolar y quejas constantes, hasta el resentimiento, ansiedad, manipulación e incluso autolesiones.

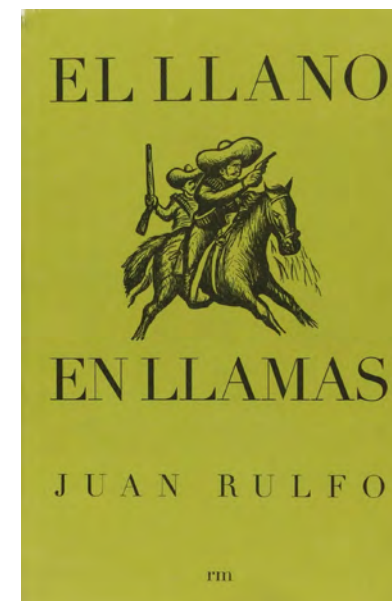
De acuerdo con Belem Carrizosa,

los distintos estados de ánimo que presentan los jóvenes, desde la alegría a la ira, que muestran con sus amistades, familiares, parejas y compañeros, deben experimentar una gestión de sentimientos positiva basada en la libertad, equidad, asertividad y comprensión.

Finalmente, afirmó que el comportamiento humano es complejo, pero podemos cambiar una situación conflictiva, e invitó a los jóvenes que requieran ayuda para aprender a ser auto-responsables, reconocer sus emociones o establecer una mejor relación con sus familiares, a contactar al departamento de Psicopedagogía, donde se les brindará orientación profesional. 

LA MUERTE Y RULFO TIENEN PERMISO¹

Por Ignacio Valle Buendía



Dicen los que saben que la muerte duerme, despierta y convive con nosotros. Así, se convierte en parte intrínseca de nuestra vida, de la cotidianidad. Está presente en historias, relatos, leyendas, en suma, en nuestra cultura de hoy y de ayer.

Hay un culto hacia ella, parece que la estamos buscando en cada momento pues se representa en un sinfín de situaciones de la vida real e

imaginaria. La encontramos en nuestras tradiciones, en el cine, el arte, la poesía, en nuestro contexto actual: “el coronavirus nos la pela”; e inevitablemente en la literatura, sea en la novela, cuento, reportaje periodístico, ensayo, investigación histórica y, por supuesto, en toda la literatura, nacional o universal.

Vista así, la muerte es la esencia de la vida misma, es como la historia de la humanidad que ha trascendido a través de guerras, de las desgracias provocadas o naturales, del fanatismo o la religión, de la protesta y el clamor social; así es la muerte.

No podemos sustraernos de ella y, por tanto, es fundamental como recurso literario tal como lo manejó espléndidamente el mexicano Juan Rulfo, en una de sus dos joyas literarias publicadas, “El Llano en Llamas”, obra que reúne diversos cuentos de la sociedad mexicana de ese entonces y, paradójicamente, de hoy en día, golpeada

por la pobreza, por su sistema político y social, por sus representantes populares y de gobierno; por su propia revolución, su ignorancia, su analfabetismo y, en buena medida, por sus usos y costumbres, tan arraigados aún hoy en día.

Acompañada de la muerte, la violencia también está aparejada en esa narrativa de un hombre que vio y vivió los avatares de una sociedad lastimada, esperanzada, pero acostumbrada a soportar la calamidad y la fatalidad. Rulfo es la voz, es la pluma que de manera cruda, pero magistral, retrata la vida nacional revolucionaria y pos revolucionaria, a partir de relatos llenos de nostalgia, de crítica ácida hacia el sistema y hacia las instituciones de poder, pero también de intimidación, miedo, crimen y fanatismo.

Es una muerte presente y ausente en cada una de sus historias que pareciera ser es el actor principal en “La Cuesta de las Comadres”, “El hombre”, “Macario”, “Diles que no me maten”, “Paso del Norte”, “No oyes ladrar los



perros”, “Anacleto Morones” y, por su puesto, “El Llano en Llamas”, en el que la agonía, el estertor, la tragedia, el asesinato, el crimen y la violencia son temas recurrentes que, irónicamente, dan vida a estos relatos espléndidos de Juan Rulfo, enmarcados en un libro de cuentos que ha trascendido en la historia de las letras hispánicas.

¿Cuál fue el acierto de Rulfo en sus narraciones? Si bien sus cuentos están llenos de violencia y muerte, el excelso manejo literario, su narración profunda, hacen que éstos reflejen un goce estético, literario, que hace revivir los momentos de la idiosincrasia mexicana y de la condición humana de ese tiempo, que fue rebasada por el poder político, eclesiástico y social.

Un mundo cerrado y violento como el de aquella época (1953) en la que se editaron parte de sus creaciones, nos hace reflexionar acerca de esos mitos, esas costumbres





BIBLIOTECARIO CCH EN LÍNEA

SESIONES PARA PROFESORES PROMOTORES DE
LOS PROGRAMAS DE INICIACIÓN A LA INVESTIGACIÓN



La Coordinación de Bibliotecas invita a la comunidad de profesores promotores de los cinco planteles del CCH a las sesiones informativas para el uso de fuentes de información digital y la *Clave de Acceso Remoto de la BIDI UNAM*

Bidi- UNAM

- Librunam
- Seriunam
- Tesis unam
- Mapamex

Bases de datos especializadas y de cultura general

- Jove
- Bibliomedia
- National Geographic
- Encyclopaedia Britannica



SESIONES POR ZOOM

Los días **martes 10 y Jueves 12 de noviembre de 13 a 15 hrs.**
Revisaremos las bases de datos que conforman la Biblioteca Digital UNAM y las fuentes de apoyo documental para la educación e investigación a distancia.

ACCESO

<https://cuaed-unam.zoom.us/j/5367416228?pwd=VExzeTVlK2lWVFo5czBJSVZuZDFwUT09>

ID de reunión: 536 741 6228

Código de acceso: 2978



Coordinación General
Iniciación a la Investigación DGCCCH
coordinacion.jovenes@cch.unam.mx

Comité Central de Bibliotecas DGCCCH
coordinacion.bibliotecas@cch.unam.mx

La muerte, estrella de cine

La parca, esa compañera constante y temida —la cual recordamos la semana pasada en el Día de muertos—, los seres humanos la han representado, simbolizado, recreado, transfigurado y encarnado de diversas maneras para hacerla más amable y aceptablemente aterradora y más divertida.

La huesuda amiga ha aparecido en múltiples historias, por ejemplo, en el memorable cuento de “Francisca y la muerte” de Onelio Jorge Cardoso, hasta el capítulo de la familia amarilla de los Simpson, en el cual el torpe Homer, irónicamente, la “despacha” y debe asumir su misión de mandar a la gente “al otro barrio”.

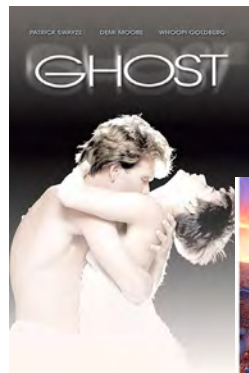
El cine también le ha entrado a este escabroso tema, sobre todo desde la perspectiva de las consecuencias y secuelas de la pérdida. La lista es extensa, desde el tono romántico de “El cielo puede esperar” (Warren Beatty, 1978) o “Ghost” (Jerry Zucker, 1990), pasando por el cine animado con “El cadáver de la novia” (Tim Burton, 1990) y “Coco” (Lee Unkrich, 2017) y hasta un pretexto para la maduración personal en “Cuenta conmigo” (Rob Reiner, 1987).

En cambio, no es tan común que la *meritita* muerte protagonice una película, y no siempre con buenos resultados artísticos. A continuación, se comentan algunas de estas producciones, para que vean que la calaca también se ve mejor en el cine.

Una de sus primeras apariciones fue en una cinta del ya muy lejano 1934, dirigida por Mitchell Leisen, “La muerte de vacaciones”. En este filme de riguroso blanco y negro, la cadavérica decide tomarse un asueto de tres días y visitar la tierra para saber las razones de que se le tema tanto. La historia, apegada demasiado a la estructura teatral, es una comedia romántica que más bien trascendió por los *remakes* que generó.

El primero de ellos es la famosa ¿Conoces a Joe Black? (1998), donde se retoma la idea de que el mejor motivo para vivir es el amor. En este caso, la *tilica* es encarnada por el galán noventero de Brad Pitt que, por supuesto, se enamora de una mortal. Es una fantasía romántica con un ritmo lento que se centra en la extraña relación de la pareja estelar y no profundiza en la interesante premisa, pero que tiene momentos conmovedores y a una muerte que tiene que aprender y comprender las acciones cotidianas de los seres humanos.

Como en nuestro país también hace aire, se hizo una adaptación llamada “La muerte enamorada” (Ernesto Cortázar, 1951). Aquí, tenemos una sexy representación de la parca a cargo de la malograda actriz de origen checo, Miroslava, quien visita a un agente de seguros para llevárselo al más allá. Esta cinta, igual que su inspiradora, tiene una perspectiva amorosa, y mezcla chistes y escenas de baile en una comedia sin pretensiones.



Desde una perspectiva más seria, profunda y filosófica, el “Séptimo sello” del director sueco Ingmar Bergman (1957), presenta una interesante partida de ajedrez, en plena época de la peste negra, entre un caballero medieval y la *mismísima* huesuda, que en este caso viste de negro y es bastante fúnebre y que, por supuesto, para jugar elige las piezas negras, como debe ser. Sin lugar a dudas, es una maestra del cine, que aborda temas como el miedo, la esperanza, la fe y la brevedad de la vida. A través de una elaborada iconografía, Bergman plasma sus inquietudes sobre la existencia y su sentido. Una cinta compleja y muy interesante que insiste en lo que ya sabemos y tememos: la muerte es inevitable.



Pero también tenemos nuestra película icónica sobre el tema, en un tono más ligero pero no por ello menos brillante. “Macario” (Roberto Gavaldón, 1960), basado en una historia de Bruno Traven, es el relato de un leñador pobre cuyo sueño es comerse un pavo él solo. El diablo y Dios le pide que les comparta, pero Macario prefiere invitar a la muerte porque le dice que hace mucho que no come.



Esa es un relato fantástico que contiene humor negro, crítica social y la muy mexicana obsesión por la muerte. Una fábula sobre la moralidad, la hipocresía y la fugaz felicidad representada por el acto de comerse un guajolote a escondidas de todos. Sin duda, “Macario” analiza y critica las flaquezas de la sociedad mexicana, y su final en la caverna es uno de los más inolvidables de nuestro cine.

Sin abandonar territorio latinoamericano, en “El lado oscuro del corazón” (Eliseo Subiela, 1992), el poeta Oliverio busca a una mujer que pueda “volar” con el poder de la lírica. La muerte toma la forma de una fémina que le recuerda constante que ella es la persona más importante de su vida y que desea matarlo metafóricamente al pedirle que consiga un trabajo y asuma una existencia normal y burguesa.



Finalmente, el cine de animación también ha tenido su calaca tilica y flaca en “El libro de la vida” (Jorge R. Gutiérrez, 2014), en donde una colorida Catrina hace una apuesta con Xibalba, el gobernante de la Tierra de los olvidados. Obra que recalca la importancia de recordar a los que se nos adelantaron en el marco de la celebración del Día de muertos.



Comedia, drama, romance... no importa el género. A la muerte también le gusta presentarse en la gran pantalla y dejamos estas recomendaciones de cintas que, valga la ironía, vale la pena ver antes de morir.



LA MUERTE...

5 ◀

y la desesperanza aprendida que vivió este autor que, como profecía, se sigue padeciendo en nuestra sociedad contemporánea, pues la muerte, la violencia, la corrupción, el mal gobierno, la opresión, el pueblo oprimido y reprimido, sigue como una constante en ese andar histórico nacional.

Palabras faltan para hablar de este escritor que no hace culto o apología a la muerte, simplemente retrata esa vida cotidiana y alterada en diversos

cuentos que se narran en una novela llena de muerte, muy adecuada para estas fechas, en donde como mexicanos adoramos a las y los muertos, a los fieles difuntos, incluso a la "Santa Muerte".

Por ello, la intención de este texto es asociar el culto a la muerte que tenemos los mexicanos, con la diversidad del concepto de muerte que aplica meritoriamente este escritor, quien narró parte de esa personalidad mexicana y de la condición humana de ese entonces, además de las peculiaridades e historia de un pueblo que sigue vigente y que nos recuerda

que mil caminos tiene la muerte.

La búsqueda del padre, la expulsión del paraíso, la culpa original, la primera pareja, la vida, la muerte, todas estas narraciones están salpicadas de historias en donde pareciera ser que la muerte es el personaje principal, o bien los fantasmas y almas en pena que buscan darle vida a un texto de letras mexicanas, aclamado y ovacionado hoy y ayer, aquí y en el más allá. ◊

1 Se retoma el título de Valadés, E. (2000). "La muerte tiene permiso". 3ª ed. México: Fondo de Cultura Económica

PROGRAMA DE JÓVENES HACIA LA INVESTIGACIÓN
en Ciencias Naturales y Matemáticas

¿Quiénes somos?

El Programa Jóvenes hacia la Investigación en Ciencias Naturales y Matemáticas es posible gracias a la coordinación entre el Colegio de Ciencias y Humanidades, la Escuela Nacional Preparatoria y la Dirección General de Divulgación de la Ciencia de la UNAM.

¿Qué hacemos?

Un proyecto de investigación durante todo el ciclo escolar guiado por un profesor; puedes elegir trabajarlo individualmente o en equipo.

¿Qué actividades complementan este programa?

Promovemos el interés por la ciencia, la tecnología y la innovación, a través de acciones como visitas guiadas a centros, institutos y facultades universitarias,

conferencias y videoconferencias en tu plantel, así como estancias cortas de investigación. Estas acciones contribuyen a la divulgación de la ciencia y a la orientación vocacional durante todo el ciclo escolar.

¿En qué eventos puedes participar?

En el Concurso Universitario Feria de las Ciencias, la Tecnología y la Innovación para participar con tu proyecto. También en el Encuentro Estudiantil de Iniciación a la Investigación, donde todos los participantes de este programa exponen su proceso, la técnica que usaron, las etapas de experimentación en el laboratorio y el producto que obtuvieron.

Inscríbete en <https://www.cch.unam.mx/aprendizaje/> a partir del 7 de octubre y hasta el 30 de noviembre de 2020.



Coordinadores

- Azacapotzalco**
I.Q. Víctor Manuel Cruz Cueto
jovenesinv_cnm.azcapotzalco@cch.unam.mx
- Naucalpan**
Biól. Claudia Molina
jovenesinv_cnm.naucalpan@cch.unam.mx
- Vallejo**
Q. Rafael Ruíz Mendoza
jovenesinv_cnm.vallejo@cch.unam.mx
- Oriente**
Biól. José Raúl Cermeño García
jovenesinv_cnm.orientecch@cch.unam.mx
- Sur**
Dr. Ibrahim Guillermo Castro Torres
jovenesinv_cnm.sur@cch.unam.mx

Para mayores informes, acércate a la Coordinación del Programa en tu plantel o escribe a: coordinacion.jovenesinv@cch.unam.mx

DEATH THROUGH DIFFERENT EYES

By Nadia González Hernández



It doesn't matter where you were born, how much money you earn, or how many properties you gather throughout your life. We all have the same destiny: sooner or later, we are going to die. I have always believed that it is more important to focus our attention on those things that make us connect with others because our similarities are far more important than our differences. And that is the case of death: we all have experienced death and, eventually, we all are going to be there. So, it is quite interesting how the same phenomena can be perceived in many ways; then, I will introduce some of the perceptions related to death in different cultures.

Here in Mexico, on November 1st and 2nd, we celebrate The Day of the Death and this is not a gloomy festivity; on the contrary, we use flowers, prepare special food and gather with or beloved ones because we believe that these days the division between the living and the dead gets thinner. So, our deceased relatives can come to visit, and we can feel their soul and spirit. The Celts had a very similar idea: they used to believe that on October 31st the souls of dead people could return to earth because the boundary which divided both worlds got blurry; nevertheless, the Celts weren't very welcoming. They used to leave food and wine on their doors to keep the ghosts away and they would wear a mask to blend in with the ghosts without being hurt. By the way, these Celts beliefs are the origin of modern Halloween.

For the Aztecs, death was a necessity. The sacrifices that they performed were considered vital: without human blood, they believed the sun would lose power and

crops would fail. Then, for them death had the power to reach back and sustain the living. In Egypt, the pyramids are considered monuments to the afterlife because they were built to make the pharaohs survive beyond death. The afterlife of the pharaoh was very important because he would be the one fighting and ensuring that the sun would rise again every morning.

Hinduism believes that life and death are part of a cycle. That is: we are born, then we die, and we are reborn again. Nevertheless, where, when and in what circumstances we next incarnate depend deeply on our thoughts, words and actions in the past and present. Reincarnation makes people more responsible for their lives because we are the makers of our destiny; in other words, living a good life will give you the chance to get an even better life in your next reincarnation but, if you live badly, you will suffer the consequences in your next life, which may not be as a human.

Hindus also believe that being born human is a great advantage and we should try to take advantage of it because we can make decisions for ourselves rather than automatically doing what our natural drives tells us to do. Eventually, after several cycles of death and rebirth, when we get everything right, we can get to the liberation, where we become pure energy: moksha.

So, if what Hindus believe is true, what would it be your next life? Have you been supportive and conscious in this difficult pandemic time? I know we all are fighting the finality of death but now is the time to remember and appreciate those who have left us and to keep closer and safe those who are still with us. ◊



LA MEMORIA DE LOS VIVOS

Desde el último día de octubre hasta el segundo día de noviembre, México acostumbra a teñirse de colores naranjas y morados. El día de muertos quizá marca el principio del fin de año y une a vivos y fallecidos. Aquí se hace presente la eterna esperanza del regreso de los fieles difuntos a sus casas, para agasajarse con sus manjares predilectos, que sus parientes vivos colocan en impresionantes altares.

En estas fechas los panteones son los lugares más visitados. El panteón de San Fernando, el de Dolores y el de La piedad -primeros panteones civiles que existieron en la ciudad-, además de los cementerios que se han creado gracias al crecimiento de esta urbe, reciben a vivos que en su corazón y en su memoria llevan el recuerdo de aquellos que han partido.

Se limpian las tumbas con fervor y cariño; los familiares postrados a los lados derraman algunas lágrimas de tristeza y añoranza. En el momento que comienza la noche, sobre el sepulcro se encienden veladoras y se coloca una foto del que yace en aquel lugar. Alrededor se ponen flores de cempasúchil, con un olor peculiar. Se enciende el copal que, se dice, guía a los espíritus de vuelta a este plano para acompañar a sus familias. Dependiendo de los deudos, se

entonan rezos que continúan pidiendo el eterno descanso y se entonan canciones del agrado de su ser querido. Entre banda y norteños, tríos o melodías más modernas, los panteones se visten de gala para su festividad más importante.

Sin embargo, el 2020 ha estado lleno de sin sabores y uno de ellos provocado por el Covid-19. Este año los panteones durante esta celebración permanecieron cerrados, de esta manera, la parafernalia y misticismo que abundan en estos días, la pandemia se los ha llevado como polvo, además de acabar con la vida de nuestros seres queridos. Tan solo en México, hasta el primero de noviembre de 2020, han perdido la vida cerca de 92 mil personas, entre abuelos, abuelas, padres, madres y jóvenes.

Estos días solo serán conmemorados en casa y en la intimidad; pero eso sí, el jolgorio mexicano no tiene pierda. Los altares en casa se han vuelto más vistosos o, al menos, así lo muestran las fotografías que circulan en redes sociales, las cuales han tomado un papel importante en esta celebración. En las ofrendas se deja ver el tradicional y sabroso mole con pollo o el pozole y como no, unos chilaquiles rojos sacian el hambre que se produce al cruzar a este mundo. Para aminorar la sed, el agua simple o de sabor, y no puede faltar el refresco de cola favorito, la cerveza o un tequila que raspa el alma.

La fruta que se encuentra todo el año, como la manzana y el plátano, sumado a la mandarina, caña y guayaba -que son de temporada-, crean un dulce perfume e inolvidable. El pan de muerto y las calaveritas de azúcar o chocolate aportan personalidad y tradición; además, las veladoras crean una atmósfera llena de paz e iluminan el camino. Los colores del papel picado no solo dejan sentir la felicidad, también hacen recordar a los vivos que se debe celebrar la vida de aquellos que ya no nos acompañan más. Las flores de cempasúchil, aquella de los 400 pétalos; la flor nube,

“Mi viejo amigo, quizá ésta ‘despedida’ no signifique el ‘final’”

Por: Ulises Soriano

la Celosia, los claveles y crisantemos aportan la frescura, e igualmente, nos recuerdan lo frágil que es la vida.

Las fotografías en las ofrendas son más que eso, toman un significado más importante: son el recuerdo eterno e inmortalizado de los que se han sumergido en el “infinito naufragio.” En la fotografía no solo está el rostro de la persona amada, también encontramos esa sensación de que nos acompaña, el recuerdo de su voz, de alguno de sus gestos o palabras que nos marcaron, de las risas y llantos que se compartieron, pero sobre todo, sus enseñanzas.

En este año difícil, pesado, trágico y doloroso, debemos hacer un ejercicio de memoria para honrar a aquellos que ya no nos acompañan. Lo único que nos queda es la reminiscencia de los vivos y es que nacer es un sacrificio, morir no tiene igual. Uno viene al mundo sin querer venir, nos crece el suspiro hasta lo profundo, buscando el agua como la raíz, y aunque esté uno solo, no desea morir. La muerte, compañera de todos. Lo más seguro en este mundo es al final, la muerte. “Al Ser Supremo le aviso no estoy de conformidad, aunque morir sea preciso.”



UNIVERSIDAD NACIONAL AUTÓNOMA DE MÉXICO
FACULTAD DE MEDICINA
DEPARTAMENTO DE PSIQUIATRÍA Y SALUD MENTAL

**CLÍNICA DE ATENCIÓN INTEGRAL
PARA LAS ADICCIONES**
FACULTAD DE MEDICINA UNAM

Lunes a viernes de 08:00 a 16:00 horas
psiquiatria.facmed.unam.mx

Para tu seguridad y confianza, la atención es por videollamada
Consulta la página.

@PsiquiatriaUnam
@UNAMPsiquiatria

Departamento de Educación Física
INFC-CHB No. P0200-119
“El impacto positivo de la actividad física en la cognición,
la socialización y el rendimiento académico en los alumnos del CCH Oriente”

**BENEFICIOS FÍSICOS Y FISIOLÓGICOS
AL REALIZAR ACTIVIDAD FÍSICA**

- Desarrolla un aparato locomotor (huesos, músculos y articulaciones) sano.
- Desarrolla un sistema cardiovascular (corazón y pulmones) sano.
- Mantiene un peso corporal sano.
- Se aprende a controlar el sistema neuromuscular (coordinación y control de los movimientos).

Micrositio
**Recursos
digitales
de Apoyo al
Aprendizaje**

Conoce las herramientas virtuales que el CCH y la UNAM tienen disponibles para fortalecer el aprendizaje:

Recursos digitales para estudiantes y profesores
www.cch.unam.mx/recursos

PROGRAMA DE ESTACIONES METEOROLÓGICAS ¿Quiénes somos?

del Bachillerato Universitario

El Programa de Estaciones Meteorológicas (PEMBU) tiene por objetivo invitar a los estudiantes para que apliquen sus conocimientos adquiridos en sus diferentes asignaturas para el análisis y discusión de problemas de la ciudad mediante los datos meteorológicos que están disponibles en cada una de las estaciones meteorológicas ubicadas en los cinco planteles del CCH, así como en los nueve de la Escuela Nacional Preparatoria y en diferentes puntos de la República mexicana.

¿Qué hacemos?

En este programa realizarás un proyecto de investigación durante todo el ciclo escolar guiado por un profesor, y puedes elegir trabajar individualmente o en equipo. El PEMBU no sólo acopia datos meteorológicos, también contribuye a difundir el conocimiento de las condiciones locales de la atmósfera de la Ciudad de México y su zona conurbada.

¿Qué actividades complementan este programa?

Promovemos el interés por la meteorología y la aplicación de sus datos a través de acciones como visitas guiadas al Centro de Ciencias de la Atmósfera, conferencias y

videconferencias en tu plantel. Estas acciones contribuyen a la divulgación de la ciencia y a la orientación vocacional durante todo el ciclo escolar.

La base de datos de variables meteorológicas está a disposición de la comunidad para investigar y contribuir a la formación de los alumnos del bachillerato de la UNAM, fomentando la participación de profesores y estudiantes con las ciencias atmosféricas a fin de impulsar vocaciones científicas.

¿En qué eventos puedes participar?

En el Encuentro Estudiantil de Iniciación a la Investigación, donde todos los participantes de este programa exponen su proceso de investigación, la técnica que usaron y la conclusión a la que llegaste tú y tus compañeros de equipo.

Inscríbete en <https://www.cch.unam.mx/aprendizaje/> a partir del 7 de octubre al 30 de noviembre de 2020.



Coordinadores



Azcapotzalco
Ing. Enrique Arias Cruz
pembu.azcapotzalco@cch.unam.mx



Naucalpan
Mtra. María Isabel Olimpia Enríquez Barajas
pembu.naucalpan@cch.unam.mx



Vallejo
Q. Ninel Karla Cirio Agullón
pembu.vallejo@cch.unam.mx



Oriente
IQI. Julieta Moreno Resendiz
pembu.orientecch@cch.unam.mx



Sur
Fis. Arturo García Cole
pembu.sur@cch.unam.mx

Para mayores informes, acércate a la Coordinación del Programa en tu plantel o escribe a: coordinacion.jovenesinv@cch.unam.mx



PSICORIENTA

Pdgo. Sergio Castellón Vázquez
Departamento de Psicopedagogía

Eliminar la violencia contra la mujer

“La violencia contra las mujeres no puede ser tolerada, en ninguna forma, en ningún contexto, en ninguna circunstancia, por ningún dirigente político ni por ningún gobierno.” Ban Ki-Moon

La violencia contra la mujer implica un verdadero reto social que demanda la participación de todos para erradicarla, ya que esta situación ha generado un obstáculo para alcanzar la igualdad, el desarrollo, la paz, así como, el respeto de los derechos humanos.

El trabajo desarrollado por instituciones públicas y privadas y de la sociedad civil desde la década de los años ochenta, en cuanto a mujeres víctimas de violencia, nos muestra la gravedad de este problema y la visibilización de sus formas y consecuencias. Los avances para prevenir, sancionar y erradicar la violencia contra la mujer no se reflejan en nuestra realidad cotidiana como se pudiera esperar.

La violencia contra las mujeres y las niñas es una de las violaciones de los derechos humanos más graves, extendidas, arraigadas y toleradas en el mundo. Las mujeres y las niñas sufren diversos tipos de violencia en todos los ámbitos de su vida y bajo múltiples manifestaciones: en el hogar, en el espacio público, en la escuela, en el trabajo, en el ciberespacio, en la comunidad, en la política, en las instituciones, entre otros.

La Declaración sobre la eliminación de la violencia contra la mujer, emitida por la Asamblea General de la ONU en 1993, define la violencia contra la mujer como: todo acto de violencia que tenga o pueda tener como resultado un daño o sufrimiento físico, sexual o psicológico para la mujer, así como las amenazas de tales actos, la coacción o la privación arbitraria de la

libertad, tanto si se producen en la vida pública como en la vida privada.

En manera general, la violencia se manifiesta de forma física, sexual y psicológica e incluye:

- Violencia por un compañero sentimental (violencia física, maltrato psicológico, violación conyugal, femicidio).
- Violencia sexual y acoso (violación, actos sexuales forzados, insinuaciones sexuales no deseadas, abuso sexual infantil, matrimonio forzado, acecho, acoso callejero, acoso cibernético).
- Trata de seres humanos (esclavitud, explotación sexual).

Los efectos psicológicos adversos de la violencia contra las mujeres y niñas, al igual que las consecuencias negativas para su salud sexual y reproductiva, afectan a las mujeres en toda etapa de sus vidas. En todas partes del mundo pueden sufrir violencia de género, algunas mujeres y niñas son particularmente más vulnerables, ejemplo de ellas son las niñas y las mujeres más mayores, las mujeres que se identifican como lesbianas, bisexuales, transgénero o intersex, las migrantes y refugiadas, las de pueblos indígenas o minorías étnicas, o mujeres y niñas que viven con discapacidades.

En México, al menos 6 de cada 10 mujeres mexicanas han enfrentado un incidente de violencia; 41.3% de las mujeres ha sido víctima de violencia sexual y, en su forma más extrema, 9 mujeres son asesinadas al día.

El fenómeno de la violencia contra la mujer es un problema de grupo, un problema de género y como consecuencia un problema que se manifiesta en la vida de cada mujer de una manera u otra y que refleja la evolución o no de las sociedades.

Por lo que, todas las acciones encaminadas a prevenir y erradicar la violencia contra las mujeres y las niñas deben partir de un enfoque multidimensional, para

poder incidir en las numerosas formas que originan la violencia. Asimismo, éstas deben considerar el involucramiento, no solo de las instituciones estatales, sino de las sobrevivientes de violencia, de las organizaciones de la sociedad civil, de la academia, del sector privado y de la comunidad en su conjunto. Sólo así se podrá transformar nuestro mundo, sin dejar a nadie atrás.

En nuestra comunidad universitaria contamos con el Protocolo para la Atención de Casos de Violencia de Género, así como, las unidades para la Atención a Denuncias (UNAD), en las cinco facultades de Estudios Superiores (FES Acatlán, Aragón, Iztacala, Zaragoza y Cuautitlán); en las Direcciones Generales de la Escuela Nacional Preparatoria y del Colegio de Ciencias y Humanidades, y una sede más dará atención de forma itinerante en las ENES, ubicadas en otros estados.

El fin es que las universitarias y universitarios puedan presentar sus denuncias cuando consideren que han sido víctimas de acoso o que se ha violentado su integridad, y así activar con mayor agilidad los mecanismos y protocolos internos de la UNAM.

En el plantel cuentas con el correo: equidad.de.genero.orientecch@cch.unam.mx, y el del departamento de psicopedagogía: psicopedagogia.orientecch@cch.unam.mx, para más información, dudas o comentarios.

Fuentes consultadas

<https://revistas.juridicas.unam.mx/index.php/derecho-comparado/article/view/4001/5097>

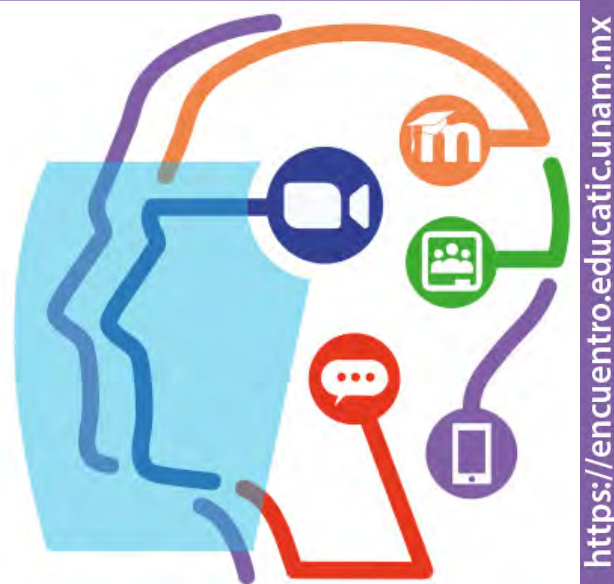
* <https://www.un.org/es/events/end-violenceday/>

** <https://mexico.unwomen.org/es/noticias-y-eventos/articulos/2018/11/violencia-contra-las-mujeres>

6º Encuentro universitario de mejores prácticas de uso de TIC en la educación
Encuentro virtual

#educatic 2020

Reinventar la docencia, juntos y a la distancia
23 al 27 de noviembre



<https://encuentro.educatic.unam.mx>



Universidad
Nacional
Autónoma de
México



Colegio de
Ciencias y
Humanidades



Coloquio El Modelo Educativo del Colegio ante los nuevos desafíos

24, 25 y 26 de noviembre

Inauguración

Martes 24 - 9:30 horas

Dr. Benjamín Barajas Sánchez

Director General del CCH

Martes 24 de noviembre

10:00 a 12:30 horas

Mesa 1 El fenómeno de la pandemia. La importancia de la información rigurosa y oportuna e implicaciones para la vida escolar

Dr. Melchor Sánchez Mendiola, Dr. Axel Didriksson Takayanagui,
Ing. Miguel Ángel Rodríguez Chávez, Mtra. Beatriz Cuenca Aguilar
Modera: Mtro. Trinidad García Camacho

12:30 a 15:00 horas

Mesa 2 Continuidad académica. La resignificación de la tecnología y las aportaciones de la innovación educativa

Dra. Frida Díaz-Barriga Arceo, Dr. Enrique Ruiz-Velasco Sánchez,
Dra. Alma Xóchitl Herrera Márquez, Dra. Mariana Sánchez Saldaña, Dra. Elsa Guerrero Salinas
Modera: Mtra. Cinthia Reyes Jiménez

Miércoles 25 de noviembre

10:00 a 12:30 horas

Mesa 3 Aprendizaje en línea, a distancia, independiente e híbrido. Las modalidades educativas y las implicaciones del trabajo y estudio en casa

Mtra. Angélica Barreto Ávila, Mtra. Francis Navarro León,
Mtro. Francisco Cortés-Ruiz Velasco, Mtro. Héctor Roberto Miranda Pérez, Dra. Arcelia Lara Covarrubias
Modera: Mtra. Nora Aguilar Mendoza

12:30 a 15:00 horas

Mesa 4 Hacia una pedagogía para la nueva realidad educativa. Experiencias y reflexiones de académicos externos al Colegio

Dr. Vicente Augusto Talanquer Artigas, Dr. Juan Carlos Yáñez Velasco,
Dr. Jorge Antonio Gastélum Escalante, Dr. Juan Carlos Villa Soto, Mtro. Miguel Ángel Pasillas Valdez
Modera: Mtro. Armando Moncada Sánchez

Jueves 26 de noviembre

10:00 a 12:30 horas

Mesa 5 La docencia del Colegio: de las prácticas creativas a las iniciativas renovadoras

Mtra. Adriana Hernández Ocaña, Dra. Elisa Silvana Palomares Torres,
Mtra. Blanca Cecilia Cruz Salcedo, Lic. Rosalía Gámez Díaz, Mtra. María del Carmen Calderón Nava,
Mtra. Araceli Padilla Rubio.
Modera: Lic. Erick Raúl de Gortari Krauss

12:30 a 15:00 horas

Mesa 6 El Modelo Educativo del CCH; fortalezas y desafíos ante las nuevas condiciones escolares

Dr. José de Jesús Bazán Levy, Mtra. Guadalupe Martínez Reyes, Mtro. José Eduardo Robles Uribe,
Mtra. Carmen Galicia Patiño, Mtro. Trinidad García Camacho
Modera: Lic. María Isabel Díaz del Castillo Prado

Inscripciones: del 16 al 23 de noviembre a través de <https://www.eventos.cch.unam.mx/coloquioME2020>

Se otorgará constancia a los profesores con 100% de asistencia



Futuro de la sostenibilidad después del COVID-19



fiesta

de las
ciencias y las
humanidades

Octava edición

= VIRTUAL =

Del 17 al 22 de noviembre 2020



Conversatorios • talleres • experimentos • demostraciones • mesas de diálogos • música

Consulta las sedes y regístrate en www.dgdc.unam.mx/lafiesta