



Oriente



Órgano Informativo del Plantel Oriente
Séptima época • núm. 962 • 5 de octubre de 2020
www.cch-oriente.unam.mx

informa

Tutorías. Trabajo a distancia para el bienestar del alumnado ^{3y4}



La música del 68
^{8 y 9}

La planeación escolar
¹²



DIRECTORIO



RECTOR

DR. ENRIQUE LUIS GRAUE WIECHERS

SECRETARIO GENERAL

DR. LEONARDO LOMELI VANEGAS



DIRECTOR GENERAL DEL CCH

DR. BENJAMÍN BARAJAS SÁNCHEZ

SECRETARIA GENERAL

MTRA. SILVIA VELASCO RUIZ



DIRECTOR

LIC. VÍCTOR EFRAÍN PERALTA TERRAZAS

SECRETARIO GENERAL

BIÓL. MARCO ANTONIO BAUTISTA ACEVEDO

SECRETARIA ACADÉMICA

MTRA. GLORIA CAPORAL CAMPOS

SECRETARIO ADMINISTRATIVO

ING. MARIO GUILLERMO ESTRADA HERNÁNDEZ

SECRETARIO DOCENTE

I.Q. ADOLFO PORTILLA GONZÁLEZ

SECRETARIA DE ADMINISTRACIÓN ESCOLAR

LIC. NORMA CERVANTES ARIAS

SECRETARIA DE ASUNTOS ESTUDIANTILES

ING. HUMBERTO ZENDEJO SÁNCHEZ

SECRETARIO TÉCNICO DEL SILADIN

BIÓL. HUGO JESÚS OLIVERA GARCÍA

SECRETARIO AUXILIAR DE LA DIRECCIÓN

PROF. MIGUEL LÓPEZ MONTOYA



JEFE DE INFORMACIÓN

LIC. IGNACIO VALLE BUENDÍA

MESA DE REDACCIÓN Y DISEÑO EDITORIAL

LIC. MIGUEL ÁNGEL LANDEROS BOBADILLA

LIC. MARLEN VÁZQUEZ DEL MERCADO SOLÍS



Oriente Informa UNAM

DEPARTAMENTO DE IMPRESIONES

C. ROSENDO VARGAS TORRES

Oriente Informa aparece los lunes publicado por el Departamento de Información, de la Secretaría General del Plantel Oriente. Edificio de la Dirección. Teléfono: 57736325, ext. 142.

Correos electrónicos: ignacio.valle@cch.unam.mx
landerosbo@hotmail.com

EDITORIAL

Estudiantes analíticos, críticos, responsables y autónomos

Entrar a un ciclo escolar con la modalidad a distancia del proceso enseñanza aprendizaje, requiere de inventiva, creatividad, pero sobre todo del compromiso de quienes son los actores principales y directos de dicho proceso; es decir, planta docente y estudiantado.

De ambos depende, que la calidad de la enseñanza esté acorde con esta nueva forma de aprendizaje para que nuestra institución, la Universidad Nacional Autónoma de México, siga con su papel preponderante en la formación académica e integral de las y los alumnos.

Por ello, el llamado a nuestros jóvenes a respetar las orientaciones y recomendaciones de las y los académicos en esta novedosa manera de allegarse los aprendizajes, los conocimientos y los saberes en

sus respectivas asignaturas. Sabemos de las dificultades que ha ocasionado en algunos escolares la educación a distancia; sin embargo, conocemos sus capacidades y habilidades para afrontar un reto y una exigencia en este tiempo que demanda solidaridad, compromiso y responsabilidad.

Juntos, planta académica, alumnado e institución, podremos avanzar si sumamos esfuerzos, establecemos iniciativas, pero primordialmente si asumimos el papel de universitarios responsables con el conocimiento y el aprendizaje, elementos básicos y formativos que conducirán a las y los jóvenes a convertirse en estudiantes analíticos, críticos, responsables y autónomos, sello característico del Colegio de Ciencias y Humanidades.



Enseñanza Aprendizaje

La importancia de la tutoría

El Programa Institucional de Tutoría (PIT) es una actividad relevante para el Colegio de Ciencias Humanidades, porque contribuye a la formación integral de las y los alumnos a través de una variedad de estrategias educativas y docentes. El reto de dicho programa también es contribuir con acciones académicas para que en la población estudiantil disminuya el riesgo de reprobación y abandono escolar.

En estos términos se expresaron las profesoras Thzairi Aini Ruiz Pérez y Graciela Maldonado Figueroa, responsables del (PIT) en el plantel Oriente, quienes en una reunión virtual explicaron las bondades de este novedoso seguimiento con los jóvenes que requieren de apoyos adicionales para un mejor rendimiento escolar.

Mencionaron que la tutoría está definida como la atención que un profesor de tiempo completo y/o de asignatura brinda a dos grupos curriculares completos, a lo largo de un ciclo escolar; es el proceso de acompañamiento y orientación que la planta académica brinda a los alumnos durante toda su trayectoria escolar.

La novedad en esta reunión en línea fue que las profesoras hicieron recomendaciones para el trabajo a distancia en la acción tutorial, entre ellas iniciar con la presentación como tutor y la bienvenida

al Colegio. Establecer una adecuada comunicación por medio de recursos digitales para trabajar como tutor y establecer intercambios con los profesores del mismo grupo.

Asimismo, exponer su forma de trabajo a distancia, puesto que es muy importante considerar los horarios de clase asignados de los alumnos tutorados; establecer mecanismos de atención y retroalimentación mediante acuerdos.

Por otra parte, pusieron a disposición del profesorado el Formato estrategia de tutoría en el grupo de Teams, donde recomendaron integrar el uso del Programa de Seguimiento Integral en su trabajo cotidiano, así como programar las reuniones con padres de familia. Ese punto, aseguraron es altamente recomendable.

Destacaron que en este centro educativo desde el primer día de clases, se logró cumplir con el total de los grupos de primer semestre con atención de un tutor, lo que demuestra la disposición de profesoras y profesores por contribuir en la mejor formación de las y los estudiantes.

Con esta acción, mencionaron, se



coadyuva al fortalecimiento del aprendizaje de los alumnos en todas las materias/asignaturas del Plan de Estudios, especialmente de primer ingreso y la reinscripción a tercer semestre, porque desde un inicio se proponen acciones para fortalecer la integración, formas de trabajo académico y autonomía de los alumnos, en concordancia con el Modelo Educativo del Colegio.

El Programa Institucional de Tutorías se ha caracterizado por su importante participación en estos tiempos de pandemia, resaltaron las profesoras, por ello desde la primera semana de clases se programó la primera reunión en línea del ciclo escolar, para plantear la forma de trabajo con la tutoría a distancia al 100 por ciento, pues aún con el semáforo epidemiológico en verde, no se podrán atender a los grupos completos; por eso, se hace necesario que se diseñen las estrategias a distancia.

Cabe destacar que en esta reunión se contó con la participación del Coordinador del Programa Institucional de Tutorías, Alejandro Cornejo Oviedo, quien compartió algunas recomendaciones para el ejercicio de la función como tutores.

En su propuesta señaló el uso del Aula invertida, además de que recomendó «establecer sesiones sincrónicas con un horario de atención máximo de una hora y actividades programadas



La importancia...

3 ◀

para que los alumnos las investiguen, resuelvan y presenten en la siguiente sesión”.

De igual forma, realizar sesiones sincrónicas para la presentación de experiencias personales y de estudio, relaciones familiares durante la pandemia, el valor del empleo de los padres, la organización para el trabajo académico y administración del tiempo, comunicación asertiva con los demás, resolución de conflictos y toma de decisiones, discusión de temas de actualidad y dudas sobre las actividades de aprendizaje.

Finalmente invitó a impulsar sesiones asincrónicas para el monitoreo de

las actividades de tutoría en las plataformas digitales con una agenda predefinida, además establecer un tiempo de atención para el monitoreo y retroalimentación del alumnado a contra turno, un día de la semana.

En esta sesión virtual con las y los tutores, participó la profesora Itzel Núñez Núñez, jefa del Departamento de Psicopedagogía, quien explicó la forma en cómo trabajará dicho departamento en estos tiempos de contingen-

cia. Abordó aspectos importantes para el trabajo a distancia, considerando los resultados de una investigación, buscando sensibilizar al profesor tutor de las dificultades que padecen los alumnos en su transitar académico y formativo por este plantel.📍



Coordinación
Graciela Maldonado Figueroa
Thzairi Aini Ruíz Pérez

Programa Institucional Tutorías

☎ 57-73-63-17
Ext. 181
📧 oriente@tutor.cch.unam.mx

CALENDARIO DE EXÁMENES EXTRAORDINARIOS

PRIMER PERIODO “EA”

Debido a la situación de emergencia sanitaria que vivimos en el mundo y, especialmente, en la CDMX, la aplicación de los exámenes extraordinarios de este periodo se llevará a cabo en línea.

Se les informa que la inscripción al PRIMER PERIODO de exámenes extraordinarios EA, se efectuará a partir del 5 al 9 de octubre de 2020 a través de la dirección electrónica:

www.cch-oriente.unam.mx

Verifica:	Fecha
Revisa las prelistas para que, en caso de que no aparezcas en alguna asignatura, notifiqués por medio del correo electrónico: extras.orientecch@unam.mx Las prelistas estarán publicadas en la página del plantel. Único día.	13 de octubre



En estos tiempos y en todos, la violencia de género es un acto que debemos erradicar con información y hechos que nos permitan vivir en un espacio libre de todo tipo de violencia.

Por ello, te compartiremos en nuestras redes Oriente Informa UNAM y en el boletín, información necesaria que te ayudará a conocer más sobre el tema e identificar situaciones de peligro.

#IgualdadDeGéneroUNAM



PROGRAMA DE APOYO AL EGRESO

Primer periodo del PAE 2021-1

El PAE tiene como propósito apoyar a los alumnos de la Generación 2019 y anteriores que deseen regularizar su situación escolar, para que estén en condiciones de concluir su bachillerato en este año. Se sugiere que en este periodo se inscriban a las asignaturas que presentan mayor dificultad y que correspondan a los primeros semestres.

Asimismo, debido a las condiciones sanitarias que se presentan, los cursos se llevarán a cabo en línea. Por lo que es requisito indispensable utilizar el correo institucional con el fin de que los profesores se pongan en contacto con los alumnos y llevar los cursos en alguna plataforma. Además, es necesario haber cursado la o las asignaturas en grupos ordinarios con el fin de tener un mínimo de conocimientos y lograr un mayor aprovechamiento en los cursos.

INSCRIPCIONES POR INTERNET

Se realizarán los días 7, 8 y 9 de octubre a través de la página del plantel. El 14 de octubre, consulta por Internet los grupos que fueron autorizados, así los horarios en que deberás ponerte en contacto con tu profesor..

Sólo aparecerán en actas de evaluación quienes se inscribieron en tiempo y forma. Para este periodo, se inscribirán los alumnos que adeuden hasta 11 asignaturas, independientemente de las que estén cursando en 5º y 6º semestres.

DURACIÓN DEL PROGRAMA

Se llevará a cabo en línea los sábados 17, 24 y 31 de octubre; 7, 14, 21 y 28 de noviembre; 5 de diciembre de 2020; 9 y 16 de enero de 2021. Los horarios de los cursos sabatinos serán: turno matutino de 8:00 a 12:00 y vespertino de 13:00 a 17:00 hrs.

Si elegiste esta opción para regularizar tu situación escolar, no la abandones. Recuerda que tienes pocas oportunidades para concluir tu bachillerato e ingresar a estudios superiores.

SECRETARÍA DE ADMINISTRACIÓN ESCOLAR



Las bases del idioma inglés el verbo "to be"

primera parte

Si te es difícil el inglés y tienes problemas para aprenderlo, es porque aún no tienes bases sólidas en esta lengua. Una de dichas bases es el verbo *to be*, porque es sumamente utilizado y sirve para formar diversas estructuras lingüísticas como *there is, there are, this is that is, these are, those are* y la voz pasiva.

Significados del verbo *to be*, tiene dos equivalentes o significados en español:

- 1) ser
- 2) estar

¿Cómo saber cuándo significa "ser" y cuándo significa "estar"?

Ser. Si después del verbo *to be* hay una profesión, ocupación (con o sin un adjetivo antes) o un adjetivo, su significado es "ser", vemos los ejemplos:

- *I am a teacher* (Soy profesor)
- *He is a doctor* (Él es doctor)
- *She is a nurse* (Ella es enfermera)
- *It is my lovely pet* (Es mi amorosa mascota)
- *You are a good student* (Eres un buen estudiante)
- *We are tall* (Somos altos)

• *They are intelligent* (Ellos son inteligentes)
Estar. Si después del verbo *to be* hay un lugar –país, estado, ciudad, aeropuerto, playa, institución, entre otros lugares, o una situación, su significado es "estar", veamos los ejemplos:

- *I am in Brazil* (Estoy en Brasil)
- *You are in Sonora* (Estás en Sonora)
- *He is at the airport* (Él está en el aeropuerto)
- *She is on her car* (Ella está en el auto)
- *It is in the box* (Está en la caja)
- *You are in trouble* (Estás en problemas)
- *We are in love* (Estamos enamorados)
- *They are in danger* (Están en peligro)

Formas del verbo *to be*, éstas son las siguientes:

- a) *am*
- b) *are*
- c) *is*

El uso de cada forma depende del sujeto con el que se combine y siempre se usa con esos pronombres:

Sujeto	Verbo to be	Español
I	am	(yo soy o yo estoy)
You	are	(tú eres, tú estás, usted es, usted está, ustedes son o ustedes están)
We	are	(nosotros somos o nosotros estamos)
They	are	(ellos son o ellos están)
He	is	(él es o él está)
She	is	(ella es o ella está)
It	is	(eso es o eso está)



El verbo *to be* lo usamos para expresar entre otras cosas

- 1) Profesiones: *I am a teacher, she is a doctor, we are singers, they are dentists.*
- 2) Características: *Mary is rich, Tom is tall, The lion is dangerous, the school is big.*
- 3) Lugares: *We are in USA, Tom is in Peru, Ann is in Europe, the cat is on the sofa.*

Por José Isabel González González
 Sergio Raúl Picazo Rodríguez
 Técnicos Académicos de la Mediateca

International Day of Peace

"Imagine all the people
 Livin' life in peace."
 John Lennon



By: Aída Margarita Paredes Sánchez

The International Day of Peace (Peace Day) is celebrated around the world on September 21 every year. It was established by unanimous resolution of the United Nations Assembly in 1981.

It is a day on which the world is invited "to commit to Peace above all differences and to contribute to building a Culture of Peace." It is also "a day devoted to strengthening the ideals of peace, through observing 24 hours of non-violence and cease-fire." "For the inauguration of the day, the United Nations Peace Bell is rung at the UN Headquarters in New York City."

This day is commemorated through different activities and events aimed to promote awareness of the importance of peace, such as public concerts, private gatherings, forums and interfaith peace ceremonies.

Each year, Peace Day has "a theme that is relevant to the ongoing global events." The theme of 2020 is "Shaping peace together". For this purpose, in March, this year, the UN Secretary-General, António Guterres, wrote a message in which he "called for a global cease-fire, encouraging Member States to silence the guns and focus efforts on fighting..." COVID-19 pandemic

The message of the United Nations this year is clear:

"Celebrate the International Day of Peace by spreading compassion, kindness and hope in the face of the COVID-19 pandemic. Stand together with the UN against attempts to use the virus to promote discrimination or hatred. Join us so that we can shape peace together."

Postreading suggestions

1. You can also be part of this celebration. Go to the link <https://internationaldayofpeace.org/> and find out how you can get involved.
2. Watch this video on which children from Syria, a country currently at war, give a message, and you will understand why peace is a human right.

https://www.youtube.com/watch?v=KyP7HDik_HE

- 1) <https://internationaldayofpeace.org/>
- 2) <https://www.un.org/en/observances/international-day-peace>
- 3) <https://www.google.com/search?q=international+day+o+peace&aq=chrome..69i57.24846j0j7&sourceid=chrome&ie=UTF-8>
- 4) <https://www.google.com/search?q=international+day+o+peace&aq=chrome..69i57.24846j0j7&sourceid=chrome&ie=UTF-8>
- 5) <https://www.soroptimistinternational.org/international-day-of-peace-2>
- 6) <https://internationaldayofpeace.org/>

Seminario Internacional Tópicos de Frontera en la Sustentabilidad 2020

Módulo 7. Mejoramiento colaborativo y abierto de cultivos: retos y oportunidades
(Collaborative and open crop improvement: challenges and opportunities)

MARTES 13 DE OCTUBRE | 12:00 - 14:00 HORAS (GMT-6)
CANAL DE YOUTUBE: COUS UNAM

Bienvenida y apertura
Mtra. Alexandra Aguilar Bellamy | Coordinación Universitaria para la Sustentabilidad, UNAM

Moderadora
Dra. Ana Escalante Hernández | Instituto de Ecología, UNAM

Managing seed commons with an open source license. A European perspective
Dr. Johannes Kotschi | Association for AgriCulture and Ecology (Agrecol), Germany

Social, legal and digital tools for protecting and improving seeds: the case of Bioleft
Dra. Anabel Marín | Centro de Investigaciones para la Transformación de CONICET, Argentina

Freed seed and freed breeders: The Open Source Seed Initiative in the USA
Dr. Jack Kloppenburg | Universidad de Wisconsin-Madison y Open Source Seed Initiative (OSSI), USA

MÚSICA PARA LA LIBERTAD

Por: Ulises Soriano

68

Comenzaba el ocaso de la década de los 60. En 1968, en la radio, la amplitud modulada (AM), cubría gran parte del país, llevando así las noticias al instante, al igual que los lanzamientos musicales del momento. El vinil era la única manera de poder escuchar en casa los álbumes provenientes de diferentes partes del mundo. Por aquellos días, México estaba dominado por una variedad de géneros impresionantes.

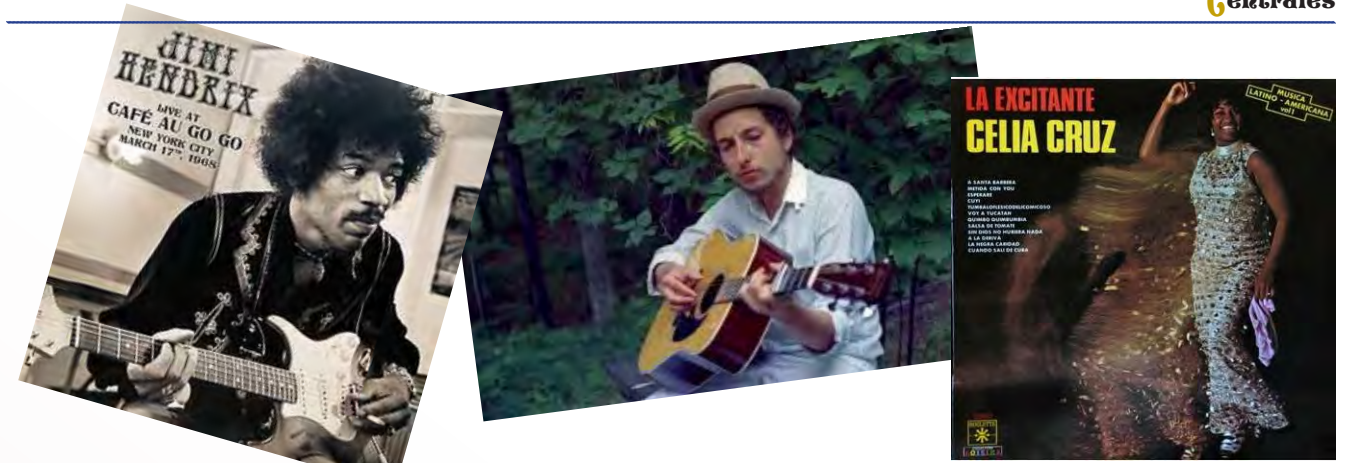
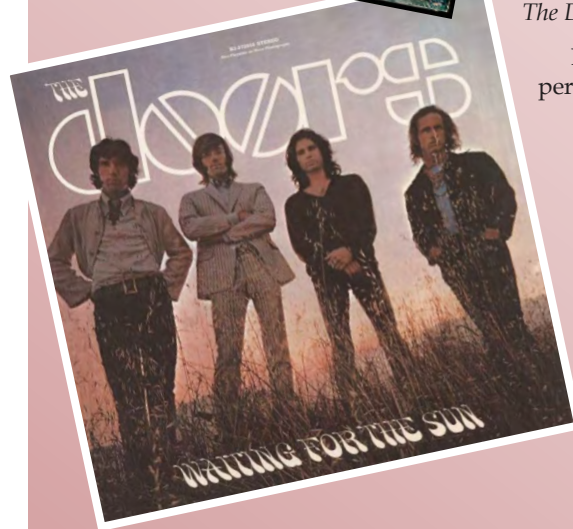
Fue el año en que los jóvenes salieron a exigir derechos y el gobierno los reprimió; en la radio y en el tocadiscos sonaba la música ranchera, los boleros y el rock and roll en inglés y en español; pero la trova y las canciones de protesta encabezaron las listas en el momento más álgido del movimiento estudiantil de 1968.

Para fomentar el sufrimiento y el mal de amores, Cuco Sánchez cantaba con melancolía y traición "Me fallaste Corazón". Ya ves que no es lo mismo/ amar que ser amado./ Hoy, que estás acabado,/ ¡qué lástima me das! Mientras Cuco lloraba por amores, Armando Manzanero jugaba a ser cupido mientras cantaba *Somos novios./ pues los dos sentimos mutuo amor profundo/ y con eso ya ganamos/ lo más grande de este mundo.*

La música tropical, también tenía un auge muy importante entre los jóvenes. Las luminarias de aquellos años, como Celia Cruz hacían de las suyas con esa voz jacarandosa, o Daniel Santos con su pegajoso ritmo e interpretación; sin dejar de lado al amo y señor del mambo, Pérez Prado, quien hizo que muchos universitarios le sacaran brillo a la pista y se adueñaran de la noche en los diferentes centros nocturnos donde esa música era la principal atracción.

En el rock and roll internacional, el sencillo que marcó a una generación entera y que aún sigue moviendo corazones es "Hey jude" de la banda británica *The Beatles*; cabe destacar que, en algunas manifestaciones del movimiento del 68, el coro "na, na, na, na-na-na, na" se entonaba como un canto a la esperanza. *Hey Jude, don't make it bad/ Take a sad song and make it better/ Remember to let her into your heart/ Then you can start to make it better.* También la voz de Janis Joplin hacía lo propio con la canción *Piece Of My Heart*; y como olvidar a Jimmy Hendrix, *The Doors* o Bob Dylan.

El rock mexicano, los *Dug Dug's* se apoderaban de la "chaviza" con algo experimental y muy liberal. Apareció también *Tree souls in my mind* bajo el man-



do de Alex Lora, grupo caracterizado por ponerle onda a sus canciones a través de las guitarras, pero también para manifestarse. Una de esas canciones polémicas fue "Abuso de autoridad" donde hizo alusión al gobierno represor de la época. *Vivir en México es lo peor/ Nuestro gobierno está muy mal/ Y nadie puede protestar/ Porque lo llevan a encerrar.*

En la trova mexicana Oscar Chávez era uno de los ídolos de la época. Mientras se pasaba el "chinchol" en los campamentos de huelga, las estrofas de alguna de sus muchas canciones se cantaban en torno a una fogata. La voz femenina de Violeta Parra le otorgaba mayor democracia a la música del movimiento cantando: *gracias a la vida que me ha dado tanto/ Me ha dado el sonido y el abecedario/ Con él las palabras que pienso y declaro...*

"Los Nakos" hacían más ameno los mítines que se generaban en torno a las diferentes escuelas y hacían que el fervor por la búsqueda de las libertades se sintiera en el corazón. Por medio de su voz, hicieron que la música se convirtiera en consignas para crear conciencia entre todos los jóvenes de la época, de que México necesitaba un cambio, y tarde o temprano llegaría.

1968 es el año de la ruptura del sistema y el comienzo -muy costoso- de las libertades de los jóvenes mexicanos. Han pasado 52 años y varias de las luminarias que han aparecido en este texto han dejado este mundo, al igual que muchos de los jóvenes que buscaron la libertad de expresión; sin embargo, muchos de nosotros aún conocemos esas canciones y las mantenemos vivas a través de nuestra voz.

Por eso creo que 2 de octubre no se olvida, con canciones, o sin canciones; con literatura o sin ella, con los canticos, con las manifestaciones, con los excesos, pero siempre con la idea de que esa fecha marcó el inicio de libertades juveniles de las que hoy seguimos ejerciendo. 🎧



6 ◀

En estos usos, generalmente los hispanohablantes no tienen problema, sin embargo éste se presenta cuando hablamos de sensaciones o edad, es decir cosas que no se ven en tu cuerpo pero las sientes: hambre, frío, calor, sed, sueño, miedo, porque en español se usa el verbo tener; pero en inglés se usa el verbo *to be* en su forma correspondiente al sujeto.

- *I am hungry* (Tengo hambre).
- *Mary is cold* (Mary tiene frío).
- *We are thirsty* (Nosotros tenemos sed).
- *He is 24* (Él tiene 24 años de edad).
- *I am 30* (Tengo 30 años de edad).
- *Susy is sleepy* (Susy tiene sueño).
- *We are hot* (Tenemos calor).
- *They are afraid* (Ellos tienen miedo).

Existen enunciados con el verbo *to be* en formas afirmativa, negativa e interrogativa.

1. Forma afirmativa: sujeto / verbo *to be* / complemento, ejemplos:

- *We are good students* (Somos buenos estudiantes).
- *Mike is a doctor* (Mike es un doctor).
- *Mary is in New York* (Mary está en New York).
- *The lion is big* (El león es grande).

2. Forma negativa: sujeto / verbo *to be* / not / complemento

- *We are not good students* (No somos buenos estudiantes)
- *Mike is not a doctor* (Mike no es un doctor)
- *Mary is not in New York* (Mary no está en New York)
- *The lion is not big* (El león no es grande)

3. Forma interrogativa: verbo *to be* / sujeto / complemento / ?

- *Are we good students?* (¿Somos buenos estudiantes?)
- *Is Mike a doctor?* (¿Es Mike un doctor?)
- *Is Mary in New York?* (¿Está Mary en New York?)
- *Is the lion big?* (¿Es el león grande?)

Lo anterior es solo una introducción del verbo *to be*, porque tiene varios aspectos más como su forma y estructura en diferentes tiempos, su uso en la voz pasiva, pero eso será mostrado en otros artículos.

Quizá te parezca complicado, pero practicando poco a poco verás que no es difícil expresar tus ideas en inglés. Si te interesa aprender más de éste y otros temas, conéctate a la mediateca del plantel, mediateca.orientecch.unam.mx donde te orientarán para que desarrolles tus conocimientos de este idioma.

La mediateca se ubica en la parte superior del edificio V, en un horario de 7:00 a 21 horas de lunes a viernes. ¡Te esperamos! 📞

¿Qué es la influenza?

Es una infección respiratoria viral, que puede requerir hospitalización

La influenza se transmite de persona a persona (el virus entra al organismo por la boca, nariz y ojos), a través de gotitas de saliva que se expulsan al estornudar o toser; también al saludar de mano, beso o abrazo a una persona enferma de una infección respiratoria.

SÍNTOMAS

- Fiebre alta
- Tos y estornudos
- Dolor de garganta
- Dolor muscular y malestar intenso

PREVENCIÓN

- Vacúnate si no lo has hecho
- Evita cambios bruscos de temperatura
- Abrigate bien, utiliza gorro, guantes, bufanda
- Consume muchas frutas y verduras
- Evita contacto que tengan enfermedades respiratorias
- No te automediques y acude al médico
- Usa cubrebocas
- Mantén medidas de higiene personal y del entorno

Toma tus precauciones, vacúnate y protégete

LA PREVENCIÓN ES LA LLAVE DE TU SEGURIDAD

Colegio de Ciencias y Humanidades
Plantel Oriente

La Dirección del Plantel lamenta profundamente el fallecimiento de

Arturo González Millán

acaecido el viernes 2 de octubre, compañero de la Coordinación de Cómputo de este plantel.

Nos unimos a la pena que embarga a familiares y amigos.

“Por mi raza hablará el espíritu”
Cd.Mx., a 5 de octubre de 2020

EQUIDAD DE GÉNERO

para estudiantes del Colegio



Para propiciar esta reflexión es importante conocer y tomar en cuenta los siguientes conceptos:

1 ¿QUÉ ES EL GÉNERO?

Género se utiliza para referirse a las características (estereotipos) que social y culturalmente se consideran identificadas como “masculinas” y “femeninas”. Dichas características pueden abarcar desde las funciones que se le han asignado a uno u otro sexo (proveer vs. cuidar), las actitudes que se les imputan (racionalidad, fortaleza, asertividad vs. emotividad, solidaridad, paciencia), hasta las formas de vestir, caminar, hablar, pensar, sentir y relacionarse.

2 ¿QUÉ ES LA IGUALDAD DE GÉNERO?

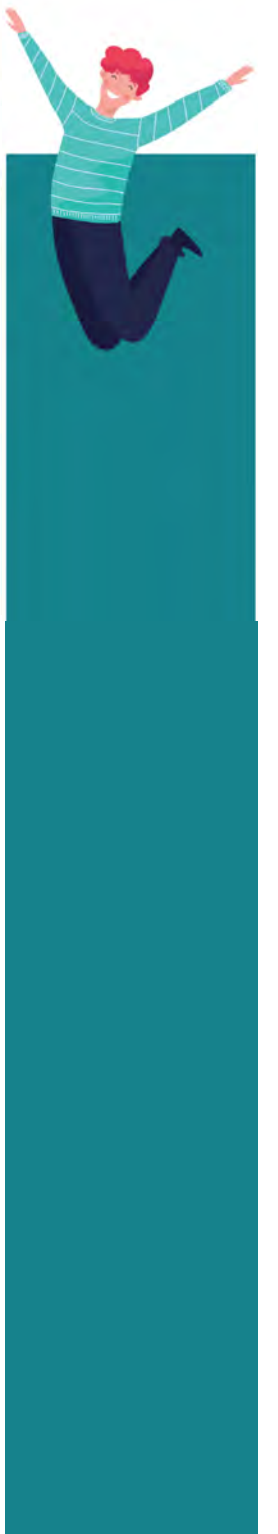
Es un derecho humano consagrado en diferentes leyes nacionales y tratados internacionales que consiste en la capacidad de acceder a oportunidades que tradicionalmente estaban reservadas a los hombres. Reconocer la igualdad de género mejora la calidad de vida y el desarrollo humano de la persona.

3 ¿HAY DIFERENCIAS ENTRE SEXO Y GÉNERO?

A menudo las palabras **sexo** y **género** son utilizadas como sinónimos. Sin embargo, se trata de conceptos con características distintas. El **sexo** se refiere a las características biológicas (genéticas, hormonales, anatómicas y fisiológicas), a partir de las cuales las personas son identificadas como mujer, hombre o intersex. Mientras que el **género** se refiere a los atributos que social, histórica, cultural y geográficamente se han asignado a hombres y mujeres.

4 ¿QUÉ ES UN ESTEREOTIPO DE GÉNERO?

Un **conjunto de creencias** socialmente construidas sobre los hombres y las mujeres, reforzadas con ideas coloquiales como dichos, refranes, canciones, cuentos y costumbres que intentan determinar y restringir el papel de hombres y mujeres, a partir de su sexo. Además, éstas pueden traducirse en impedimentos y limitaciones para el acceso a la justicia y el ejercicio de derechos.





PSICORIENTA

SCOR

Departamento de Psicopedagogía

Encuadre como disciplina al trabajo académico

En este ciclo escolar consideramos conveniente brindarles una orientación que apoye su labor docente. De acuerdo con su experiencia, sabe la importancia de planear y comentar con sus alumnos la forma de trabajo en clase, los factores a evaluar, la participación, los materiales que va a necesitar, así como las condiciones y características para la impartición de la asignatura.

La planeación escolar es una actividad importante a desarrollar en la docencia, pues permite el análisis del programa de la materia por parte de los estudiantes y, a partir de sus criterios, llegar a un consenso de cómo trabajará, estableciendo compromisos, normas de actuación y formas de evaluación.

El encuadre constituye un momento fundamental, pues a partir de las necesidades, intereses y limitaciones del grupo ante el programa analizado, se procede a la negociación para establecer los compromisos entre estudiantes y docentes, además le aporta al profesorado, una información inicial acerca del desarrollo del grupo, su disposición al trabajo, su pasividad o actividad, así como detectar aquellos estudiantes que ya muestran determinadas actitudes ante la tarea tanto individual como colectiva.

Dicho encuadre no solo es una actividad al inicio del curso, en la medida que se va avanzando, podrán aparecer distintas necesidades e intereses de los estudiantes y se requerirá de

ajustes, lo que se puede solucionar a través de “reencuadres”; es decir, establecer nuevos compromisos colectivos como elemento regulador formativo de la responsabilidad individual y colectiva que viabilicen la marcha del quehacer docente y estudiantil.

Los aspectos que deben abordarse en el encuadre se dividen en varias áreas: académica, relaciones interpersonales, reglas del grupo, expectativas y compromisos de ambas partes; por ejemplo: los temas de la asignatura, es decir, cómo se van a trabajar (lecturas, prácticas, exposiciones, exámenes), además de la evaluación.

De igual forma, aborda qué actividades se realizarán, en qué plataformas o canales y en qué tiempos. Cumplir con tareas y materiales solicitados. Establecer si el trabajo es en equipo, individual o grupal, además de fijar horarios de la clase, inicio y cierre, sincrónico o asincrónico.

Asimismo, estar sabedores de lo que esperan aprender y a qué se comprometen para lograrlo. Importante es asentar reglas y sanciones (considerar que la propia UNAM tiene una legislación, y si se puede, darla a conocer).

Determinar los comportamientos permitidos y no dentro de la clase; en este caso, al impartirse las clases en línea se debe ser muy específico en las condiciones. Si se requiere pedir la participación (levantando la mano), apagar el micrófono para evitar ruidos externos de la clase, se enciende la cámara o no, formas de tratar a los compañeros, es decir, evitar burlas, apodos, insultos; o bien se permite o no el consumo de alimentos, además de valorar la asistencia, puntualidad, uso del chat y algún otro aspecto que consideren conveniente.

Las normas o reglas acordadas entre las y los profesores, las y los alumnos, facilitan y marcan los límites de lo permitido y lo no autorizado. Esto proporciona seguridad a los estudiantes porque les expone en forma clara lo que se espera y lo que no, de ellos y el por qué. El encuadre brinda la disciplina a los alumnos en torno al trabajo académico.

En esta época de pandemia, es normal que hayamos perdido el método y la estructura en nuestras vidas. Organizar las clases, asignar tareas y establecer límites permitirá recuperar el orden en nuestras actividades diarias

Por eso, las reglas son una forma de demostrar que los estudiantes nos importan, que se debe respetar la diferencia, aprender que todas las personas son valiosas y merecen ser tratadas de forma digna. También les enseñará que su profesor(a) es una persona sensible, humana y comprometida con su quehacer, por ello se recomienda que las y los alumnos conozcan quién será su profesor.

Seguramente trabajar en línea representa para su labor algo novedoso. Por ejemplo, la falta de contacto directo con los alumnos, el temor de no saber lo suficiente de tecnología para enseñar adecuadamente, la dificultad de diversificar las formas de enseñar-aprender entre otras.

La pandemia y el confinamiento es una oportunidad de aprendizaje y estamos ante un enorme reto para todos en el que daremos nuestro mejor esfuerzo para que resulte lo mejor posible. 📌

A LAS Y LOS PROFESORES DEL PLANTEL



SE LES INFORMA QUE DEBIDO A LA CONTINGENCIA SANITARIA Y A LAS CONDICIONES EN LAS QUE SE ESTÁ LABORANDO EN EL PLANTEL ORIENTE,

NO ACEPTEN CAMBIOS DE GRUPO DE LAS ALUMNAS Y LOS ALUMNOS!



YA QUE EL ESTUDIANTADO NO SALDRÁ EN LAS ACTAS DE EVALUACIÓN. POR LO QUE RECOMENDAMOS NO RECIBIR SOLICITUD DE CAMBIOS DE GRUPO.

ATTE.
SECRETARÍA DE ADMINISTRACIÓN ESCOLAR.



¿cómoves?

REVISTAS GRATUITAS
#ContingenciaConCiencia

En este regreso a clases la UNAM se solidariza y te regala lo mejor de la ciencia.

revistadigital.comoves.unam.mx/



El FCE y la Dirección General del Colegio de Ciencias y Humanidades

Convocan

a la formación de *Clubes de Lectura*

Podrán participar estudiantes, docentes y toda persona integrante de la comunidad del CCH, que disfrute de la lectura o desee comenzar su camino en la lectura por placer y que este interesada en formar un club de lectura.

Requisitos

1. Inscribirse en su plantel. Podrá inscribirse cualquier persona de la comunidad del CCH interesada en formar un club de lectura, o en su caso, sólo una persona que represente al club de lectura.
2. Asistir a las sesiones virtuales de capacitación. Podrá asistir más de una persona por club.
3. Iniciar el club con sesiones virtuales.

Únicamente se registrará a los clubes de lectura que cumplan con los requisitos antes mencionados.

Cada club de lectura registrado recibirá 10 libros, cuando se vuelva a la actividad presencial en los planteles.

Inscripciones:

Enviar del lunes 5 al viernes 16 de octubre del presente, un correo con la siguiente información a las direcciones:

Gaceta CCH

gacetacch@cch.unam.mx

Contraste Azcapotzalco

informacion.azcapotzalco@cch.unam.mx

Pulso Naucalpan

pulsocchnaucalpan@gmail.com

Comunidad Vallejo

comunidad.vallejo@cch.unam.mx

Oriente Informa

informacion.orientecch@cch.unam.mx

Pasos del Sur

comunicacion.sur@cch.unam.mx

• Nombre

• Número celular

• Indicar si es estudiante, académico, bibliotecario o administrativo

• En caso de ser estudiante indicar el semestre

