



www.cch-oriente.com.mx

ORIENTE

ÓRGANO INFORMATIVO DEL PLANTEL ORIENTE • SEXTA ÉPOCA • NÚM. 727 • 11 DE FEBRERO DE 2013

INFORMA



1972 • 2012

CCH
ORIENTE
40 ANIVERSARIO

ENSEÑANZA **A** PRENDIZAJE

**Jóvenes y
redes sociales**

You Tube

twitter

facebook

4y8

unam
donde se construye el
futuro

Discusión y reflexión filosófica de los cecehacheros



DIRECTORIO



RECTOR

DR. JOSÉ NARRO ROBLES

SECRETARIO GENERAL

DR. EDUARDO BÁRZANA GARCÍA



DIRECTORA GENERAL DEL CCH

LIC. LUCÍA LAURA MUÑOZ CORONA

SECRETARIO GENERAL

ING. GENARO JAVIER GÓMEZ RICO



DIRECTOR

LIC. ARTURO DELGADO GONZÁLEZ

SECRETARIO GENERAL

LIC. VÍCTOR DAVID JIMÉNEZ MÉNDEZ

SECRETARIO ACADÉMICO

MTRO. JOSÉ DE JESÚS MONCAYO SAHAGÚN

SECRETARIO ADMINISTRATIVO

LIC. JOSÉ LUIS SÁNCHEZ VARELA

SECRETARIA DOCENTE

LIC. EDITH CATALINA JARDÓN FLORES

SECRETARIA DE ADMINISTRACIÓN ESCOLAR

LIC. NORMA CERVANTES ÁRIAS

SECRETARIO DE ASUNTOS ESTUDIANTILES

PSIC. ÓSCAR ESPINOSA MONTAÑO

SECRETARIO TÉCNICO DEL SILADIN

ING. QUÍM. TOMÁS NEPOMUCENO SERRANO

SECRETARIO AUXILIAR DE LA DIRECCIÓN

PROF. MAXIMIANO ESPINA MIRANDA

ORIENTE
INFORMA

JEFE DE INFORMACIÓN

LIC. IGNACIO VALLE BUENDÍA

DISEÑO EDITORIAL

LIC. MIGUEL ÁNGEL LANDEROS BOBADILLA

DEPARTAMENTO DE IMPRESIONES

C. ROSENDO VARGAS TORRES

Oriente Informa aparece los lunes publicado por el Departamento de Información, de la Secretaría General del Plantel Oriente. Edificio de la Dirección. Teléfono: 57738325, ext. 142.

Correos electrónicos: ignacio.valle@cch.unam.mx
landerosbo@hotmail.com

EDITORIAL

Orientación certera para un buen futuro profesional


En breve, los alumnos de cuarto y sexto semestres deberán elegir materias y la carrera que cursarán en la licenciatura; ante esta situación es oportuno que nuestros jóvenes tengan la seguridad y la información necesaria y suficiente para asumir una decisión que será trascendente en su formación personal y profesional.

Aquí, en este centro educativo contamos con el Departamento de Psicopedagogía, espacio dedicado a proporcionar instrumentos útiles orientados a la selección de asignaturas y de carreras. A partir de pláticas personalizadas y con el apoyo del Centro de Orientación Educativa (COE), dicha instancia está capacitada para orientar a los adolescentes en una situación que, en muchas ocasiones, se les dificulta, pues requiere de análisis, información, pero sobre todo del apoyo de personal especializado en estos menesteres.

La toma de decisiones siempre implicará dudas o temores, los cuales serán superadas si los jóvenes se acercan a las instan-

cias adecuadas; entre ellas, visitas a escuelas y facultades, revisión y lectura de planes y programas de estudio; conocimiento de la o las asignaturas a cursar; ofertas laborales, campos de desarrollo posterior a la culminación de sus estudios profesionales, entre otros.

Vale insistir con los jóvenes en una acertada toma de decisiones, a fin de evitar riesgos en su preparación educativa y su futuro profesional, pues si desde el principio no tienen las bases suficientes para su elección de asignaturas, posiblemente tendrán complicaciones en su elección y desarrollo profesional.

Alumno, alumna, acérquense al Departamento de Psicopedagogía donde encontrarán material suficiente en asuntos de toma de decisiones, de orientación vocacional y profesional, de habilidades y actitudes, de hábitos de estudio y de comportamiento; en suma, de una orientación certera que les brindará la confianza necesaria para seleccionar sus materias y perfilarlos, desde estos momentos, hacia un buen futuro profesional. 

ENSEÑANZA APRENDIZAJE

■ Se inician diálogos en el Filocafé Oriente

Diálogo, café y filosofía



La Filosofía es un estudio que trata de comprender los misterios de la existencia y la realidad, de la misma manera intenta descubrir la naturaleza de la verdad y el conocimiento, para encontrar lo que puede llegar a ser un valor fundamental. También examina las relaciones entre la humanidad y la Naturaleza, entre el individuo y la sociedad. La Filosofía surge del asombro, la curiosidad y el deseo de saber y de entender; es, pues, una forma de investigación, un proceso de análisis el cual nos lleva a la crítica, la interpretación y la especulación.

Una de las maneras de desarrollar la Filosofía es mediante el diálogo filosófico, el cual brinda las condiciones para que se produzcan dichas reflexiones acerca de distintos temas. Dichos diálogos deben desarrollarse en un espacio libre y democrático, como lo fuese el Ágora en tiempos de la antigua Grecia o los cafés filosóficos en tiempos más recientes, donde personas se reúnen para discutir sobre diversos temas que son abordados con términos filosóficos.

Es por ello, que en busca de contar con un espacio libre y democrático para que la comunidad del Plantel Oriente pueda dialogar y comunicar sus ideas, se inauguró el pasado 30 de

enero el Filocafé Oriente, creando así una alternativa más para la difusión de la Filosofía.

En el Café Filosófico del CCH Oriente tanto alumnos como profesores de las áreas del plantel pueden reunirse, no para aprender filosofía, sino para tratar de comprender el mundo que los rodea desde un punto de vista filosófico, Por ello para participar en la actividad no es necesario contar con alguna formación filosófica, señalaron los profesores



Mario Santiago Galindo y César Huerta Bernal, quienes conjuntamente con un grupo de estudiantes del plantel se encargan de la organización de este proyecto.

Durante el inicio de sus sesiones que tendrán lugar cada dos semanas, culminando el 8 de mayo, en el Filocafé Oriente se abordó el tema de la Eugenesia, la cual es una filosofía sugerida por el científico Francis Galton en el siglo XIX y que defiende la selección artificial de seres mediante la manipulación de rasgos hereditarios, mediante varias formas de intervención como los utilizados en la política nazi en Alemania y, más actualmente, los empleados en la ingeniería genética. Sus metas son

el ahorro de recursos, la creación de personas más sanas e inteligentes y el alivio del dolor humano.

En esta primera reunión, la cual fue moderada por el profesor Mario Santiago Galindo, los asistentes hablaron abiertamente sobre esta teoría y se plantearon cuestionamientos como: ¿cuál es el valor del ser humano?, ¿es posible comprar un ser humano?, ¿es factible producir a un ser?, entre otros.

Cada sesión del Filocafé Oriente se llevará a cabo en el salón 04 del edificio B y contará con la participación de un moderador con formación filosófica, quien al inicio de cada diálogo dará una breve presentación del tema a tratar, el cual será previamente seleccionado por los participantes de la actividad y dado a conocer a través de las diferentes redes sociales del Filocafé. ♀

Para más información te invitamos a visitar las redes sociales del Filocafé Oriente:

Twitter: <https://twitter.com/filocafeor>

Facebook: <http://www.facebook.com/filocafe.oriente>

Blog: <http://cafefilosoficodeoriente.blogspot>

Gmail: filocageoriente@gmail.com

René De Luna González SS





¿Cuántas horas al día usas Internet? ¿Seguro son más de 4 o 5? ¿Qué haces en ese tiempo? ¿Usas esas horas en “algo” productivo? ¿Sabías que puedes volverte adicto al Internet?

El uso de Internet por parte de los adolescentes suele centrarse principalmente en establecer contactos y vinculaciones con grupos de iguales, superando la distancia física. Este medio tiene la ventaja de permitirles hablar y expresarse de determinados temas que podrían resultarles difíciles de tratar en relaciones directas, a la vez que puede convertirse en una forma de intentar superar estados de aburrimiento o monotonía, al posibilitarles encontrar información sobre temas que les resultan estimulantes, o al interactuar de manera distinta con los demás jóvenes.

Por otro lado, se encuentra lo que es llamado “el mal uso” de Internet. Al principio se trató de una cultura minoritaria, pero con su popularización se ha transformado en cultura de masas.

Además de convertirse en imprescindible herramienta de trabajo, el ciberespacio ganó terreno a otros medios que se repartían la atención dedicada al tiempo libre; ahora ocio y negocio se juntan en un mismo dispositivo por más increíble que parezca. Para muchos

jóvenes, estar sin conexión es inconcebible y tener acceso a Internet ya se considera un derecho universal, a pesar de los muy cuestionables contenidos y niveles de utilización que ahora los adolescentes manejan.

Las denominadas redes sociales crecen a un ritmo sorprendente, llegan a cualquier rincón del planeta y ya nadie duda del potencial que poseen. Éstas se imponen tanto en asuntos de entretenimiento como en temas considerados más trascendentes como la política, la educación, el arte y otras manifestaciones de la cultura, que poco a poco se ha ido degradando.

Lo más sorprendente de estas redes, es que ya no hay límite de edad, niños, jóvenes y adultos se comunican a través de ellas y pueden tener acceso a cualquier información o a transmitir lo que les plazca. El intercambio de imágenes o mensajes sin un fin en específico, es habitual y la circulación de noticias, videos y demás ocurrencias, se convierte en obsesiva.

► 8





2° CONCURSO DE FOTOGRAFÍA



¡EL CIELO Y EL AGUA EN TUS OJOS!

En el marco de la **XI Semana de la Meteorología**, el Colegio de Ciencias y Humanidades, el Centro de Ciencias de la Atmósfera, a través de la Secretaría de Servicios de Apoyo al Aprendizaje, convoca a los alumnos, a participar en el **2° Concurso de Fotografía Amateur ¡El cielo y el agua en tus ojos!**, evento académico general que se efectuará el 20 de marzo de 2013, de acuerdo con los siguientes objetivos y bases.

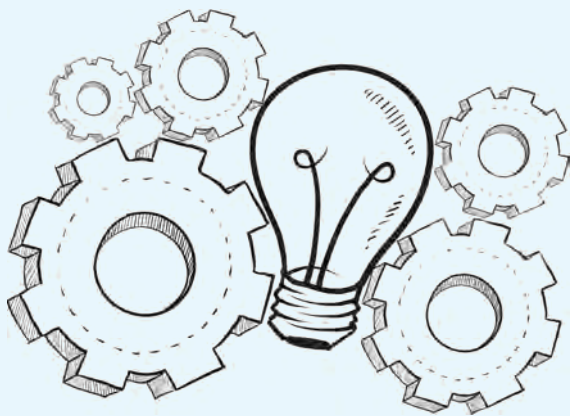
Objetivos:

- ✓ Promover una concientización ambiental relacionada con la atmósfera y el agua del planeta.
- ✓ Estimular la creatividad entre los estudiantes por temas vinculados con el medio ambiente.
- ✓ Fomentar el interés de la comunidad por las Ciencias Ambientales y las Ciencias de la Atmósfera.

Bases:

1. Podrán participar de manera individual los estudiantes inscritos en el Colegio de Ciencias y Humanidades.
2. Los temas son: **Nubes, amaneceres o atardeceres, fenómenos meteorológicos relacionados a la importancia del agua.**
3. Cada fotografía deberá tener una investigación breve de una cuartilla que incluya nombre científico de las nubes, características y explicación del fenómeno meteorológico.
4. Las fotografías deberán estar impresas a color o en blanco y negro.
5. Los participantes deberán entregar la fotografía y la investigación impresa en formato electrónico con las siguientes características:
 - a) **Formato impreso.** Las impresiones deberán ser en papel fotográfico con las siguientes dimensiones 21 x 27 cm., montadas en un octavo de papel ilustración rotulada por la parte de atrás con el seudónimo del autor.
 - b) **Formato electrónico.** Entregar un CD con las imágenes en alta resolución formato JPG y **archivo en Word que contenga la investigación** con letra arial 12 puntos, margen normal a un espacio. El disco compacto será rotulado con el seudónimo del autor.
6. No se aceptarán fotografías manipuladas y/o alteradas por ningún medio digital o análogo, de no cumplir con este requisito, los trabajos serán eliminados.
7. Se aceptarán un máximo de tres fotografías por autor, las cuales deberán ser originales propias e inéditas, tomadas durante el año 2012 o 2013.
8. La fotografía, el CD y la investigación se entregarán en un sobre cerrado y etiquetado al reverso del mismo, con el seudónimo del autor y dentro de este sobre, la ficha técnica; ésta será elaborada en una tarjeta con los siguientes datos:
 - Nombre completo del alumno, número de cuenta, plantel, turno, grupo y teléfono particular.
 - Título de la obra.
 - Seudónimo.
 - Lugar y fecha donde fue tomada la fotografía.
9. Las fotos deberán entregarse a más tardar el 13 de marzo de 2013 con los coordinadores de PEMBU en cada plantel. No habrá prórroga para su recepción
10. Todas las fotografías serán evaluadas por un Jurado, quienes otorgarán su veredicto de acuerdo a los criterios de originalidad, creatividad, calidad técnica y montaje. El fallo del Jurado será inapelable.
11. La premiación será el 20 de marzo en las instalaciones del Centro de Ciencias de la Atmósfera.
12. El premio para los tres primeros sitios será de \$3,000.00 Primer lugar; \$2,000.00 al Segundo lugar, y \$ 1,000.00 al Tercer lugar. Los resultados se darán a conocer antes del 20 de marzo.
13. Al participar en este concurso se aceptan las bases de la convocatoria y autorizan a los organizadores el uso de sus imágenes para fines culturales, de difusión y de exhibición.

**Atentamente
COMITÉ ORGANIZADOR**



La fértil imaginación humana ha permitido resolver problemas y superar obstáculos en su evolución. Desde que creó las primeras herramientas de piedra hasta la computadora actual más poderosa y sofisticada, ha dejado a su paso innumerables pruebas de su inagotable ingenio y fecunda creatividad. A diferencia de otras especies, el hombre ha transformado su mundo, ha creado, ha *inventado*.

La palabra “inventar” proviene del latín *invenire*, “encontrar”, se refiere a técnicas o procesos novedosos, es decir, producir o idear objetos no existentes en la naturaleza y que satisfacen alguna necesidad. Observa a tu alrededor y descubrirás que estamos rodeados de artefactos ideados por algún inventor: tu celular, la ropa que traes puesta, la luz eléctrica que te ilumina, la estufa en tu hogar o el papel que en estos momentos sostienes en tus manos. Así, nuestra existencia está condicionada por los inventos.

Durante miles de años, el hombre ha generado múltiples inventos, desde aquel ser primitivo que ideó la rueda o quien descubrió que si se ponía arcilla al fuego se convertía en cerámica; engrosan esta lista la imprenta, la brújula, la máquina de escribir y una sin fin de creaciones. En esta ocasión enumeramos diez inventos que son imprescindibles en la actualidad.



El alfabeto. Sin duda, el momento histórico que separa a la prehistoria de la historia es la invención de la escritura, la cual se refinó con la invención del alfabeto. Su nacimiento es muy dilatado y sus huellas muy antiguas. En el 15 mil a. de C. surgieron los pictogramas e ideogramas de forma rupestre y repletos de significados. Después, en Sumeria apareció la escritura cuneiforme alrededor del año 3500 a. de C., pero no contaba con un alfabeto. Por fin, los fenicios, aproximadamente en el 1,100 a. de C., fijaron el lenguaje oral con la escritura, por medio de 22 signos que representaban un solo sonido. Los griegos lo adaptaron y fue la base de la escritura latina y que evolucionó a nuestro alfabeto actual.



El asfalto. Ahora nos parece muy natural caminar sobre una superficie firme, pero antiguamente era obligado transitar por caminos lodosos, llenos de piedras o, simplemente, intranstitables. Fueron los romanos a quienes se les ocurrió la idea de pavimentar las calles para que sus tropas se transportaran con mayor facilidad. La primera calle asfaltada fue la vía Apia, construida en el año 312 a. de C. Durante el Imperio Romano se utilizaron técnicas novedosas para construir las calzadas. Dependiendo el tipo de terreno, se utilizaban vigas de madera, grava, cantos rodados y un tipo de cemento elaborado con cal, polvo de ladrillo y cenizas de los volcanes. Construyeron miles de kilómetros de caminos, muchos de las cuales se siguen usando en la actualidad.

La hoja de papel. Cuenta la leyenda que en el año 105, un chino llamado Tsai-Lung observó como una avispa arrancaba fibras de bambú, la mezcló con su saliva y produjo una papilla que al endurecerse le servía para fabricar su avispero. Tsai-Lung lo imitó al triturar bambú y los mezcló con agua, filtró la pasta resultante y la secó al sol. Había nacido el papel. Si bien en occidente se escribía desde tiempos inmemoriales en tablillas de madera, arcilla y, posteriormente, sobre pergaminos y papiros, el papel resultó superior en cuanto ligereza y ductibilidad. Los chinos guardaron el secreto de su elaboración durante siglos, hasta que en el siglo VIII los árabes penetraron en China y descubrieron cómo se elaboraba. El papel comenzó a circular por Europa alrededor del siglo XII y logró su éxito definitivo con la invención de la imprenta.

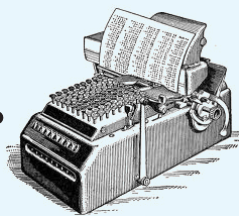
La notación musical. Sin ella, no sería posible atesorar las canciones. Antiguamente, la única forma de mantener vivas esas melodías era por medio de la transmisión de generación en generación por medio de la tradición oral. Algunas de esas antiguas melodías perduraron, pero otras desaparecieron junto con las civilizaciones que las crearon. Hacia el año 1000 se empezó a representar las notas musicales de forma escrita. Guido de Arezzo dio nombre a las notas y creó un método de solfeo más preciso y con ello se conservaron las canciones más antiguas: las trovas. Posteriormente se perfeccionaron las grafías, la duración de los sonidos y la polifonía (dos o más melodías simultáneas). Gracias a este invento, el acervo musical de la humanidad puede conservarse y disfrutarse



Inventos

El billete. La forma de intercambio mercantil más cómoda y práctica, el billete, fue ideada por un fanático de las estadísticas, las matemáticas, la geometría y las apuestas. El escocés John Law se había hecho fama como un extraordinario apostador en los tugurios de Londres a finales del siglo XVII, cuyos montos se pagaban con pesadas monedas y títulos de propiedad. Su sentido práctico lo llevó a inventar un método de intercambio basado en valores en papel moneda. El billete apareció por vez primera en la Francia de Luis XV, con la fundación del Banco General. Law pasó los últimos días de su vida dilapidando billetes jugando a las cartas en Venecia.

La calculadora. El deseo de hacer cuentas con mayor rapidez y precisión obsesionó a los seres humanos desde la invención de los ábacos. Con el deseo de que las cuentas salieran solas, se intentó crear calculadoras mecánicas. En 1642 el matemático francés Blaise Pascal, con tan sólo 19 años de edad, construyó la *Arithmetique*, que constaba de una serie de ruedecillas giratorias y que era capaz de sumar y restar. La máquina resultaba demasiado costosa y fue un fracaso. En 1693, el filósofo y matemático alemán Leibniz Ideó otra máquina que podía multiplicar y dividir. Finalmente, en 1818, Xavier Charles Thomas desarrolló en París la calculadora que realizaba las cuatro operaciones básicas, además de extraer raíces, elevar potencias y calcular series trigonométricas. Mucho tiempo después, en 1970, la compañía Texas Instruments sacó a la venta la primera calculadora portátil utilizando circuitos transistorizados.



Alimentos en conserva. Hasta finales del siglo XVIII, las únicas formas de evitar que los alimentos se echaran a perder era introducirlos en aceite, secarlos o salarlos. Hasta que el confitero francés Nicolas Francois Appert calentó la comida a cien grados centígrados para eliminar las bacterias que provocaban la descomposición, y luego la introdujo en botellas de vidrio herméticamente cerradas. En 1808 comercializó el primer bote de conservas y dos años después se crearon las clásicas latas de comida. Ahora, las conservas se elaboran con rigurosos procesos de esterilización y envasados al vacío, lo cual les permite permanecer comestibles un largo tiempo. Este invento transformó nuestros hábitos alimenticios y sacia nuestra hambre de forma rápida y práctica.

El foco. La lámpara incandescente alumbró las noches donde la única fuente de luz eran las vacilantes luminarias de gas. La patente de este invento es controvertida. En 1884, Heinrich Goebel construyó lo que muchos consideran el primer foco, el cual funcionaba con una fibra de bambú carbonatado en una botella vacía; sin embargo, Goebel no solicitó la patente. Posteriormente, Joseph Wilson Swan fue el primero en desarrollar una lámpara al vacío con un filamento de carbón incandescente, pero no la pudo construir hasta 1881. Tradicionalmente, se considera al foco como un invento de Thomas Alva Edison, quien el 21 de octubre de 1879 elaboró una bombilla que permaneció encendida durante 48 horas ininterrumpidas. Edison falleció en 1931, dejando 1,033 patentes registradas.

Televisión a color. Las primeras imágenes transmitidas por televisión eran sombras a blanco y negro. Quedaba pendiente el reto de transmitir programas a colores. Fue el ingeniero mexicano Guillermo González Camarena quien, a los 23 años, logró su mayor éxito: la invención de la televisión a color. Su invento fue patentado con el número 2,296,019 en Estados Unidos, y fue el producto de varios años de investigación. En 1939 comenzó a pensar en la idea de construir un sistema de televisión con filtros capaz de transmitir a color. El 31 de agosto de 1946 mostró públicamente su invento y, a partir de entonces, puso colores a nuestras horas de entretenimiento.

La tarjeta inteligente. Su uso está ampliamente extendido, desde las tarjetas de crédito, dentro de los celulares o para abordar el transporte público. Existen discrepancias sobre su creador, pero fue el inventor francés Roland Moreno quien, en 1974, patentó el chip inteligente con un circuito integrado, con la idea de que sirviera para incluir datos. De un modelo inicial que constaba de un anillo con unas "patitas" para hacer contacto con la superficie lectora, se simplificó al montarlo en una tarjeta, y se realizó el primer pago por sistema electrónico en 1975. Más adelante, se integraron a tarjetas telefónicas, de identificación, y un sin fin de usos que las convierten en imprescindibles.

Tal vez podríamos agregar muchos inventos más, algunos antiguos, como las poleas; otros clásicos, como el cine; y otros recientes, como el Internet. No obstante, consideramos estos diez inventos como creaciones que transformaron al mundo y nuestra forma de vivir.

Fuentes:

Muñoz Flores, Alberto. "Big bang de la música", En *Algarabía*, núm 88, México, pp.102-108

Tapia, José Luis. "50 ideas que cambiaron tu vida". En *QUO*, núm. 179, septiembre 2012

Especial *Muy interesante*, "Crónica de los inventos", México, 1998. <http://www.wiseupkids.com/inventos.htm> consultado el 5 de febrero de 2013

ENSEÑANZA APRENDIZAJE

De internet...

4 ◀

Hoy en día es imposible resistirse a Twitter o Facebook, pues es a través de éstas que puedes acceder a los contenidos, opinar y ser reconocido a nivel social, aunque en numerosas ocasiones se publique temáticas sin ser recapitadas o pensadas con anterioridad.

El auténtico reto está en utilizar esas redes sociales de forma consciente y equilibrada, sin que se dañe o perjudique a otros por malos comentarios, publicaciones ambiguas y excesos en la redacción de datos personales, y sobre todo, no estar al pendiente de todo lo que se publica y saber que la vida no gira alrededor de ellas.

A pesar de eso, no todo es malo. El uso de las redes y el Internet también tiene su lado agradable y productivo, muchos lo usan como contacto con la cultura y los sitios culturales, ya sean museos, artistas,

movimientos u organizaciones, otros como publicidad para sus productos y servicios, y algunos otros para difundir mensajes sociales que beneficien a su sociedad.

También son perfectas para establecer conexiones con el mundo profesional, tener información actualizada acerca de temas de interés, y que además permiten acudir a eventos, participar en actos y conferencias, y sobre todo que la comunicación puede ser en tiempo real.

Por ello es indispensable saber usar el tiempo en Internet, tener mayor conciencia sobre la publicación, difusión y aporte de datos que se haga en las redes sociales, además de utilizarlos para bien. Igualmente se aconseja no pasar mucho tiempo frente a la computadora, pues aparte de que produce daños físicos y emocionales, se pierde el sentido de la realidad y la identidad. Por ello te recomendamos



mejor la interacción personal y la participación en actividades juveniles y culturales, para no depender de un sitio virtual. ☑

<http://www.jornada.unam.mx/ultimas/2013/02/03/16544932-la-banalizacion-epidemia-de-la-modernidad>

CCH Por un
oriente saludable



UNAMonos
a la campaña permanente
de limpieza



DEFENSORÍA DE LOS DERECHOS UNIVERSITARIOS



Académicos
y
Estudiantes:

La Defensoría
hace valer sus derechos

Emergencias al 5528-7481

Lunes a viernes

9:00-14:00 y 17:00-19:00 hrs.

Edificio "D", nivel rampa frente a *Universum*

Circuito Exterior, Ciudad Universitaria

Estacionamiento 4

Teléfonos: 5622-6220 al 22 Fax: 5606-5070


ddu@servidor.unam.mx


Desde sus orígenes, la humanidad ha tenido que hacer frente a una
pregunta fundamental: la forma de preservar y transmitir su cultura.
Es decir, sus creencias y costumbres, así como en el
tiempo. El planteamiento es claro: ¿cómo se debe deter-
minar la forma de garantizar la integridad intelectual del contenido
de la obra y la conservación de su esencia, que no se pierda, y por
otro, encontrar el uso más apropiado para su difusión? La in-
teracción a finales del siglo XX, con el nacimiento de Internet, le
dio a los primeros manifestaciones pictóricas de
Editorial
ALMENDRA
La semilla de la letra

¿Escribes poesía, cuento?
**¿Eres alumno de CCH y aún no
has publicado tu primer libro?**

Editorial AlmendrA es un proyecto de Infocab que te apoya con la
publicación de tu primer obra.
Trimestralmente se publicarán tres libros bajo el sello de Editorial
AlmendrA y se presentarán en diversas sedes de UNAM.
Busca las bases en:
<http://www.facebook.com/EditorialAlmendra>


O bien, si tienes alguna duda o comentario
puedes escribir al correo electrónico:
editorial.almendra@gmail.com

 **¡Utiliza!
el puente
peatonal**

 **COLEGIO DE CIENCIAS Y HUMANIDADES
PLANTEL ORIENTE**

**CCH
UNAM**

**Es por tu
seguridad**



UNIVERSIDAD NACIONAL AUTÓNOMA DE MÉXICO

COLEGIO DE CIENCIAS Y HUMANIDADES
PLANTEL ORIENTE

ACADEMIA DE CIENCIAS EXPERIMENTALES

INVITAN A LA CONFERENCIA

**“EL AMOR NO ES
DIFERENTE”**

Presentada por:



Miércoles 13 de Febrero
10:00 am.
Sala 2 de Audiovisual.

¡ASISTE!





XXXIV Feria Internacional del Libro del Palacio de Minería

20 de febrero al 4 de marzo de 2013
Tacuba núm. 5, Centro Histórico, Ciudad de México

Estado invitado: Quintana Roo
Jornadas Juveniles 25, 26 y 27 de febrero

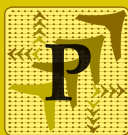
Universidad Nacional Autónoma de México / Facultad de Ingeniería

<http://feria.mineria.unam.mx>



Detalle del mural "Reconstrucción" (Escuela Rural) de la Universidad Nacional Autónoma de México (UNAM). Reproducción autorizada por el Instituto Nacional de Bellas Artes y Literatura, 2010





PSICORIENTA



Ma. Luisa Novoa Aguilar
Departamento de Psicopedagogía

¿Qué influye en la toma de decisiones?

En el proceso de elegir carrera, hay dos factores muy importantes que deben tomarse en cuenta: los personales y los sociales o contextuales. En los sociales, está lo que la familia y los amigos te dicen, la información que los medios de comunicación expresan, lo que se supone debes estudiar por ser hombre o mujer, las opciones de estudio que tienes, así como los costos de la carrera y la posibilidad de cubrirlos.

De los factores personales, hay varias situaciones a considerar: tu personalidad, tus intereses y aptitudes vocacionales, la motivación ante el estudio de una determinada carrera; también hay otros elementos, pero nos interesa destacar dos: el autoconcepto y el estilo de decidir qué manejas. El autoconcepto se refiere a lo que piensas de ti mism@, a los atributos y cualidades que consideras tener. Estas ideas conforman tu identidad y autoestima, es decir, qué tan satisfech@ te sientes.

En cuanto al estilo, es el modo cómo percibes tu realidad y la forma en qué respondes a ella. Se identifican tres tipos:

Racional. Con este estilo, la persona que decide se considera responsable

de ello y es capaz de asumir las consecuencias de sus actos. La visión que tiene sobre sus decisiones es que está construyendo su futuro, por ello procura toda la información posible. Se considera “arquitecto de su propio futuro”.

Las personas con este estilo de decidir, piensan de sí mismos que para sentirse bien, ellos tienen que cambiar y adaptarse al mundo y no al revés; no creen en el destino ni en la mala suerte, sólo en que sus actos tienen consecuencias. Saben que sus pensamientos determinan su actitud y su sentir.

Intuitivo. Las personas que usan este estilo para decidir, reconocen su responsabilidad, pero su visión es corta; también buscan información para apoyarse y hacen una valoración lógica de la situación. Se basan más en la fantasía y en sus sentimientos para decidir. Es ‘algo’ que les ‘latió’. No son capaces de explicar cómo decidieron. Este estilo es menos efectivo que el racional, porque está basado más en el aspecto emocional que en el lógico.

Dependiente. Caracteriza a la persona incapaz de asumir su responsabilidad sobre sus decisiones y acciones; generalmente, esta persona, atribuye las consecuencias de sus actos a otras personas, al destino, a la mala suerte a lo que sea, menos él/ella. Con este estilo de decidir la persona es altamente influenciada por la opinión de los demás, ya que tiende a ser pasiva y requiere constantemente de la aprobación social. Percibe su medio ambiente como limitado y carente de oportunidades. Decidir no es problema, pues se basa en otras opiniones, y los resultados de su decisión no brindan satisfacción ni plenitud personal.

Estos estilos de decidir imagínalos en un *continuum* que van del racional al dependiente y en él caben muchas posibilidades, no hay un estilo puro y único, por lo que podrás identificarte en más de uno.

La mejor forma de decidir es cuando tienes un nivel de conciencia en donde consideras los costos y beneficios de tus actos, el grado de satisfacción por las consecuencias de tus decisiones anteriores, si sientes confianza en ti mismo, si te has procurado suficiente información que te brinde los elementos y sobre todo si asumes el compromiso de tu decisión, es decir, realizas acciones encaminadas al logro de tu meta y en ese proceso evalúas los resultados y haces los ajustes necesarios para que tu decisión sea la mejor para ti, al brindarte satisfacción, compromiso y sensación de éxito.

Elegir carrera, no es una decisión que se toma al final del bachillerato, sino la vas forjando durante tus estudios en el CCH, cuando entras a clase o no, haces tarea o no, te esfuerzas o no, seleccionas asignaturas para cursar en quinto y sexto. Esos detalles son decisiones que al acumularse producen efectos, positivos o negativos, según hayas actuado.

Esperamos que tus decisiones estén basadas en buenos detalles que te brinden muchos elementos enriquecedores para la decisión final.

Te invitamos a reflexionar sobre los aspectos que influyen en tu elección de carrera, y con ello tengas la posibilidad de mejorar y corregir aquellos aspectos que dificultan alcanzar tus metas.

Si requieres más información y apoyo, acude a Psicopedagogía, con mucho gusto te atenderemos. ☎

Bibliografía:

Cabrera, Gabriela. (1995) Curso interanual: *Modelos de toma de decisiones en elección de carrera*. México, UNAM – DGOV.



Se invita a toda la comunidad universitaria
a la

Exposición fotográfica

vesArte

inauguración

febrero 13

a las 13:30 hrs

Explanada del Plantel Oriente

Exponen:

Alan Medina / Juan Carlos Mondragón

Damaris Martínez / Blanca Iizbeth[Vía Láctea]

Axel Camarillo [D.A.R.K.] / Jonathan Gordillo

Mario Miranda / Scanda Téllez / Karen Arteaga

Nitza Pichardo / Shunely Olvera

Yaritza Rodríguez /

Jesús González [#PetiteBulsara]

Del 13 al 15 de febrero

de 11:00 a 15:00 hrs

Expo. en línea: _

Facebook.com/allclicksonthecorner

